

Jóváhagyta:



GYŐRI
TANKERÜLETI
KÖZPONT

Intézmény:

Jánossomorjai Körzeti Általános Iskola

9241 Jánossomorja, Iparos utca 10.

TŰZVÉDELMI SZABÁLYZAT



GYŐRI
TANKERÜLETI
KÖZPONT

2022. 05.06.

Kiadta:

.....
Bella Zsolt
Intézményvezető

TARTALOM

1. ÁLTALÁNOS RENDELKEZÉSEK.....	3
A SZABÁLYOZÁS CÉLJA	3
A SZABÁLYZAT HATÁLYA	3
TERÜLETI HATÁLYA	3
IDŐBELI HATÁLYA	3
2. TŰZVÉDELMI FELADATOKAT ELLÁTÓ SZEMÉLYEK FELADATAI ÉS KÖTELEZETTSÉGEI.....	4
A TŰZVÉDELEM IRÁNYÍTÁSA	4
AZ INTÉZMÉNYVEZETŐK (SZÉKHELY ÉS TAGINTÉZMÉNYEK) TŰZVÉDELMI FELADATAI.....	4
TŰZVÉDELMI MEGBÍZOTTAK.....	5
A TŰZVÉDELMI FELADATOKAT ELLÁTÓ VÁLLALKOZÁS FELADATAI	5
A MUNKAVÁLLALÓK TŰZVÉDELMI FELADATAI	5
AZ INTÉZMÉNYBEN SZAKIPARI, KARBANTARTÁSI MUNKÁT VÉGZŐ VÁLLALAT / VÁLLALKOZÁS DOLGOZÓINAK TŰZVÉDELMI FELADATAI.....	6
3. A TŰZVÉDELMI SZERVEZET FELÉPÍTÉSE	6
TŰZVÉDELMI SZERVEZETEK	6
A KÖZPONTI TŰZVÉDELMI SZERVEZET FELÉPÍTÉSE	6
A HELYI TŰZVÉDELMI SZERVEZETEK FELÉPÍTÉSE	6
4. A TŰZVÉDELMI SZERVEZET MŰKÖDÉSI ÉS IRÁNYÍTÁSI RENDJÉRE VONATKOZÓ SZABÁLYOK.....	7
A KÖZPONTI TŰZVÉDELMI SZERVEZET MŰKÖDÉSI-ÉS IRÁNYÍTÁSI ELVE	7
A KÖZPONTI TŰZVÉDELMI SZERVEZET HATÁSKÖRÉBE TARTOZÓ FELADATOK.....	7
A HELYI TŰZVÉDELMI SZERVEZET MŰKÖDÉSI-ÉS IRÁNYÍTÁSI ELVE	7
A HELYI TŰZVÉDELMI SZERVEZET FELADATA	7
5. A TEVÉKENYSÉGRE ÉS A TEVÉKENYSÉG HELYSZÍNÉRE VONATKOZÓ TŰZVÉDELMI HASZNÁLATI SZABÁLYOK, ELŐÍRÁSOK	7
ÁLTALÁNOS SZABÁLYOK	7
A FOKOZOTTAN TŰZ-VAGY ROBBANÁSVESZÉLYES OSZTÁLYBA TARTOZÓ ANYAGOK HASZNÁLATI ÉS TÁROLÁSI ELŐÍRÁSAI	8
A HELYISÉGEK NYITVATARTÁSÁNAK SZABÁLYAI	8
SZÁLLÍTÁS	8
TÁROLÁS	8
KÖZLEKEDÉSI UTAK	9
KÜLTÉRI ÉGETÉS.....	9
TŰZVÉDELMI SZEMPONTBÓL KIEMELT TEVÉKENYSÉG.....	9
NAPELEMEK	9

6. SZABADTÉRI RENDEZVÉNYEK	9
7. ÉPÍTMÉNYEKRE, SZABADTEREKRE VONATKOZÓ ESETI TŰZVÉDELMI HASZNÁLATI SZABÁLYOK, ELŐÍRÁSOK	11
8. ALKALOMSZERŰ TŰZVESZÉLYES TEVÉKENYSÉG	17
9. TŰZVESZÉLYES TEVÉKENYSÉG ÁLTALÁNOS TŰZVÉDELMI ELŐÍRÁSAI.....	17
10. TŰZVÉDELMI OKTATÁSSAL KAPCSOLATOS FELADATOKAT ÉS A MUNKAVÁLLALÓKRA VONATKOZÓ TŰZVÉDELMI KÉPESÍTÉSI KÖVETELMÉNYEK	18
11. MUNKAVÁLLALÓKNAK A TŰZJELZÉSSEL, TŰZOLTÁSSAL, MŰSZAKI MENTÉSSEL KAPCSOLATOS FELADATAI.....	19
12. A LÉTESÍTMÉNYI TŰZOLTÓSÁG MŰKÖDÉSÉNEK, SZOLGÁLATELLÁTÁSÁNAK, TAGJAI DÍJAZÁSÁNAK SZABÁLYAI	20
13. KIÜRÍTÉS SZÁMÍTÁSSAL IGAZOLT MEGENGEDETT MAXIMÁLIS BEFOGADÓKÉPESSÉG	20
KIÜRÍTÉS SZÁMÍTÁS	20
14. A MEGENGEDETT MAXIMÁLIS BEFOGADÓKÉPESSÉGNEK MEGFELELŐ HELYSÉGHASZNÁLAT MÓDJA ÉS FELELŐSE	21
15. ZÁRÓ RENDELKEZÉSEK	22
A TŰZVÉDELMI SZAKVIZSGÁHOZ KÖTÖTT FOGLALKOZÁSI ÁGAK ÉS MUNKAKÖRÖK	23
ALKALOMSZERŰ TŰZVESZÉLYES TEVÉKENYSÉG FELTÉTELEINEK ÍRÁSBELI MEGHATÁROZÁSA	24
MEGBÍZÓLEVÉL.....	26
TŰZVÉDELMI ÜZEMELTETÉSI NAPLÓ TARTALOM	27
TŰZRiadó TERV	28
MENEKÜLÉSI ÚTVONAL FÖLDSZINT	31
MENEKÜLÉSI ÚTVONAL I. EMELET	32
MENEKÜLÉSI ÚTVONAL II. EMELET	33
MENEKÜLÉSI ÚTVONAL KIS ISKOLA FÖLDSZINT	34
MENEKÜLÉSI ÚTVONAL KIS ISKOLA I. EMELET	35

1. ÁLTALÁNOS RENDELKEZÉSEK

A SZABÁLYOZÁS CÉLJA

Jelen szabályozás célja, hogy megvalósítsa az 1996. évi XXXI. törvény előírásait, az 54/2014. (XII.5) BM rendeletben az Országos Tűzvédelmi Szabályzatról (továbbiakban: OTSZ) és a 30/1996. (XII.6.) BM rendelet, a tűzvédelmi szabályzat készítéséről előírásaiban foglaltakat, valamint hogy rögzítse a **Jánossomorjai Körzeti Általános Iskola** (továbbiakban: Intézmény) belső tűzvédelmi rendjét, a tűzvédelemmel kapcsolatos követelményeket, a vezetők és alkalmazottak jogait és kötelezettségeit, valamint az eljárási szabályokat.

A Tűzvédelmi Szabályzat (továbbiakban TVSZ) munkáltatói utasításnak minősül, megszegése munkajogi következményekkel jár. Amennyiben az TVSZ-ben előírtak végrehajtásának elmulasztása anyagi, személyi kárt, illetőleg veszélyeztetést eredményez, úgy az alkalmazottal szemben a munkáltató munkajogi kártérítési, polgári jogi kártérítési, szabálysértési, valamint büntetőjogi felelősségre vonást is kezdeményezhet az eljáró hatóság, vagy más szerv (személy) előtt.

A SZABÁLYZAT HATÁLYA

A szabályzatban meghatározott előírás, feladat, magatartási szabály beosztásra való tekintet nélkül kötelező érvényű és hatálya kiterjed:

- az Intézmény épületeire, helyiségeire, gépjárműveire, valamint az ezekben folytatott mindennemű tevékenységre
- az Intézmény személyi állományára, továbbá az Intézmény által foglalkoztatott minden személyre, foglalkoztatási formától függetlenül
- az Intézmény tanulóira
- az Intézmény területén bármely más céllal tartózkodó, vagy tevékenységet végző szállító, javító, karbantartó, szolgáltatást végző, ellenőrző cégre, vagy ezek alkalmazásában álló személyekre
- megfelelő korlátozásokkal minden személyre, aki a fenti Intézményben bármilyen célból megfordul

A TVSZ az Intézmény teljes működésére és területeire vonatkozóan szabályozza a tűz elleni védekezés, a tűz esetén történő oltási, mentési feladatokat, a tűzveszélyes tevékenységek végzését az irányadó jogszabályi rendelkezéseknek és szabványossági előírásoknak megfelelően.

TERÜLETI HATÁLYA

A szabályzat területi hatálya kiterjed az Intézmény:

9241 Jánossomorja, Iparos utca 10. alatti létesítményére.

IDŐBELI HATÁLYA

Jelen Szabályzat a 2017. február 1.-jén kiadott szabályzat módosított változata. A módosításra jogszabályváltozás miatt volt szükség. A módosított szabályzat 2020. június 20. napján lép hatályba és visszavonásig kell alkalmazni.

A szabályzatot minden munkavállalóval munkába állás előtt ismertetni, oktatni kell. Évente egy alkalommal a munkavállalók részére oktatást kell tartani a szabályzat anyagából, melynek megtörténtét oktatási naplóban kell rögzíteni és az oktatott személlyel alá kell íratni.

A tűzvédelmi szabályzatot felül kell vizsgálni és a szükséges módosításokat el kell végezni benne:

- ha előírásai jogszabályba ütköznek
- jogszabály változása, vagy új jogszabály hatályba lépése esetén
- ha a tűzvédelmi helyzetre kiható változás (új anyag, tevékenység, technológia, helyiség, építmény használatba vétele, alkalmazása) ezt szükségessé teszi
- illetve legalább 5 évente

A Szabályzatot készítette: Nagy Sándor tűzvédelmi főelőadó – OKJ 53 861 10

Elérhetőség: 1039 Budapest, Édes utca 10. – +36 20 3333 841 – munkavedelem@iromax.hu

Bizonyítvány sorozatjel: CXB C – sorszám: 997893 – törzslap száma: 176679/7/2019

A kiállítás időpontja: 2019.04.05. – Kiállító intézmény neve: Pro-Sec Kiadó oktatói és Szervező Kft.

2. TŰZVÉDELMI FELADATOKAT ELLÁTÓ SZEMÉLYEK FELADATAI ÉS KÖTELEZETTSÉGEI

A TŰZVÉDELEM IRÁNYÍTÁSA

A tűz elleni védekezés az Intézmény területén az iskola igazgatójának irányításával valósul meg. Kiadja az Intézmény tűzvédelmi szabályzatát. Meghatározza az Intézményen belül a tűzvédelmi feladatokat, kijelöli a feladatok végrehajtásához szükséges személyeket.

Az ezekhez szükséges anyagi forrásokat és a megfelelő tűzvédelmi szakembert a Győri Tankerületi Központ igazgatója biztosítja.

AZ INTÉZMÉNYVEZETŐK (SZÉKHELY ÉS TAGINTÉZMÉNYEK) TŰZVÉDELMI FELADATAI

Felelősek az irányításuk alá tartozó Intézményi tulajdonban lévő anyagok, eszközök, épületek, berendezések és felszerelések kezeléséért azok állapotának megővéseért.

Felelősek az Intézményi tulajdon védelméért, a tűzvédelmi biztonság megteremtéséért.

Meghatározzák, amennyiben szükséges az Intézmény helyi tűzvédelmi szervezetét.

Biztosítják a tűzvédelmi előírások, szabályok betartásának feltételeit.

Felelősek az Intézmény tűzvédelmi szabályzatában foglaltak betartatásáért.

Biztosítják a hatósági ellenőrzések feltételeit, a feltárt hiányosságok megszüntetéséről intézkednek.

Kötelesek biztosítani az Intézményük tűzvédelmének működéséhez a személyi, szervezeti feltételeket, oktatásokat, képzéseket, továbbképzéseket.

Kötelesek minden bevezetendő tűzvédelmi eljárást, szervezeti változást ellenőrizni, megfelelőség esetén jóváhagyni. Hiányosság észlelésekor intézkedni annak megszüntetésére.

Kidolgozzák az Intézményük éves tűzvédelmi vonatkozású költségvetését, és azt költségigény formájában jelzik a Győri Tankerületi Központ felé.

Kapcsolatot tartanak a tűzvédelmi hatósággal. Az Intézményben történő tűzvédelmet érintő változásokról a megfelelő időben tájékoztatják az illetékes Katasztrófavédelmi Kirendeltséget.

- | | |
|--|--|
| o Győri Tagintézmények | - Győri Katasztrófavédelmi Kirendeltség |
| o Pannonhalmi Tagintézmény és telephelye | - Győri Katasztrófavédelmi Kirendeltség |
| o Téti Tagintézmény és telephelye | - Győri Katasztrófavédelmi Kirendeltség |
| o Kapuvári Tagintézmény | - Kapuvári Katasztrófavédelmi Kirendeltség |
| o Csornai Tagintézmény | - Kapuvári Katasztrófavédelmi Kirendeltség |
| o Soproni Tagintézmények | - Soproni Katasztrófavédelmi Kirendeltség |
| o Mosonmagyaróvári Tagintézmény és telephelyei | - Mosonmagyaróvári Katasztrófavédelmi Kirendeltség |

Gondoskodnak az Intézmény műszaki dokumentációinak napra készen tartásáról.

Gondoskodnak a berendezések tűzvédelmi szempontú átvételéről, intézkednek a hiányok pótlására. Tűzvédelmi hiányosságok esetén a berendezést nem szabad átvenni, üzembe helyezni!

Az alkalmoszerű tűzveszélyes tevékenységek végzésének feltételeit meghatározzák, a végrehajtását engedélyezik, ellenőrzik, vagy ellenőriztetik.

Minden tüzesetről, műszaki mentést igénylő eseményről, közvetlen tűz- és/vagy robbanásveszélyről kötelesek haladéktalanul tájékoztatni a Győri Tankerületi Központ igazgatóját. Káresemény esetén, gondoskodnak a helyszín változatlanul hagyásáról a tűzoltóság képviselőjének a megérkezéséig.

Tűzvédelmi feladataikat – részben, vagy egészben – megbízás alapján a tűzvédelmi megbízottra ruházhatják át. Megbízólevél a mellékletben található.

Amennyiben az Intézmény területén olyan előre látható, jelentős, tervezett változás várható, mely az adott Intézmény tűzvédelmi helyzetét alapvetően befolyásolja, úgy annak tényét a várható változás bekövetkezése előtt legalább 15 nappal írásban kötelesek bejelenteni az illetékes Katasztrófavédelmi Kirendeltségnek.

Előzetes egyeztetés alapján lehetővé teszik a tűzoltóság részére helyszíni gyakorlatok megtartását.

Az Intézmény belső ellenőrzése, vagy a katasztrófavédelmi hatóság által feltárt hiányosságokat megszüntetik, azok előfordulásának megakadályozására intézkedést foganatosítanak, szükséges esetekben felelősségre vonást kezdeményeznek.

A napi tevékenység befejezésekor, a munkaterület elhagyásakor ellenőriztetik a tűzvédelmi használati szabályok megtartását, különösen az áramtalanítások elvégzését.

Az Intézmény helyi vezetője, vagy helyettese jogosult a tűzvédelmi szakember által kiállított ellenőrzési napló aláírására, a teljesítés igazolására. Amennyiben az előre egyeztetett időpontban lefolytatott ellenőrzés során sem az Intézmény vezetője, sem helyettese nem tartózkodik az Intézményben, az Intézmény vezetője eseti megbízást ad a napló aláírására. Az eseti megbízás csak egy adott alkalomra szól, az időpont pontos megjelölésével.

TŰZVÉDELMI MEGBÍZOTTAK

Az Intézmény helyi vezetője a tűzvédelmi feladatok hatékonyabb végrehajtása érdekében, vagy távollétének időtartamára tűzvédelmi megbízottat nevezhet ki.

Ez lehet állandó megbízott, vagy eseti megbízott meghatározott időtartamra.

Az Intézmény helyi vezetője a tűzvédelmi megbízottat a Szabályzat mellékletében lévő „Megbízólevél” kitöltésével írásban bízta meg.

A megbízottak munkájukat az Intézmény helyi vezetőjének irányítása és ellenőrzése mellett végzik. Az Intézmény helyi vezetőjének távollétében a teljes körű megbízott feladatai megegyeznek az Intézmény helyi vezetőjének feladataival, de az Intézmény helyi vezetője felé rendszeres beszámolási kötelezettsége van.

Feladataik ellátásával kapcsolatban jogosultak az Intézmény általuk használt helyiségeibe belépni és ellenőrzést folytatni.

Az Intézmény tulajdonát közvetlenül veszélyeztető esetekben jogosultak bárkitől felvilágosítást kérni, indokolt esetben a tevékenységet felfüggeszteni. Ezután az esetet haladéktalanul jelentik az Intézmény helyi vezetőjének. Az esetleges szankciókról minden esetben az Intézmény helyi vezetője jogosult dönteni, melyet a megbízott végrehajt.

Az Intézmény területén keletkezett minden tüzesetet azonnal jelentenek a tűzvédelmi hatóságnak, az Intézmény helyi vezetőjének és a Győri Tankerületi Központ igazgatójának.

A TŰZVÉDELMI FELADATOKAT ELLÁTÓ VÁLLALKOZÁS FELADATAI

Szerződésben rögzítettek szerint a szolgáltató vállalkozás a 9/2015. (III.25.) BM rendeletben meghatározott végzettségű szakembert biztosít, a rendeletben előírt időtartamban az Intézmény részére.

Az Intézmény esetében ez Nagy Sándor tűzvédelmi főelőadó. Feladatai:

- Havi rendszerességgel tűzvédelmi szemle megtartása, a hiányosságok feltárása, javaslat azok kijavítására, melyet ellenőrzési naplóban rögzít. A napló egy példányát az ellenőrzött Intézményben hagyja, egyet pedig a fenntartó Győri Tankerületi Központnak továbbít.
- Tűzvédelmi oktatások megtartása. Az új belépő dolgozók előzetes, illetve az évenkénti ismétlődő oktatásának, továbbképzések megtartása a tűzvédelmi szabályzatban foglaltak alapján.
- Indokolt esetben soron kívüli oktatás megtartása.
- Az oktatások megtörténtét oktatási naplóban rögzíti és azt az oktatott személlyel aláírattja. A naplót az intézmény helyi vezetőjének, vagy a tűzvédelmi megbízottnak átadja.
- Tűzvédelmi szabályzat, tűzriadó terv elkészítése, szükség szerinti módosítása és kiegészítése.
- Tűzvédelmi szakvizsgáztatás és továbbképzések megszervezése.
- Az Intézmény érdekeinek képviselője a tűzvédelmi hatóságnál.
- Részvétel a tűzvédelmi hatósági ellenőrzéseken, szükség esetén előtte szemle megtartása.
- Igény esetén tűzvédelmi szaktanácsadás.
- Az időszakonként ismétlődő tűzvédelmi felülvizsgálatok elvégzésének ellenőrzése, javaslattétel a feltárt hiányosságok pótlására, a hibák kijavítására.

A MUNKAVÁLLALÓK TŰZVÉDELMI FELADATAI

A munkavállalókat törvény kötelezi, hogy munkakörükkel kapcsolatos és az általános érvényű tűzvédelmi jogszabályokat, utasításokat és előírásokat megismerjék és betartsák. Ennek megfelelően kötelesek:

- Tűzvédelmi hiányosságokat, szabálytalanságokat az intézményvezető, vagy a tűzvédelmi megbízott tudomására hozni.
- Tűzvédelmi oktatáson, továbbképzésen részt venni, szükség esetén szakvizsgát tenni.
- A tűz megelőzésében, az észlelt tűz jelzésében és tűzoltásban életkoruk, egészségi és fizikai állapotuknak megfelelően közreműködni.
- A munkaterületük elhagyásakor, a tevékenységük befejezésekor a környezetet tűzvédelmi szempontból átvizsgálni, a hiányosságokat megszüntetni, vagy az intézményvezető, illetve a tűzvédelmi megbízott tudomására hozni, valamint a rájuk bízott áramtalanításokat és gázlezáráásokat elvégezni.
- A tüzesetek megelőzése érdekében a munkahelyen biztonságos munkavégzésre alkalmas állapotban, pihenten, alkohol és gyógyszer, kábító hatásától mentesen megjelenni.
- Munkavégzésük során a tűzvédelmi szabályzatban foglaltakat betartani, a dohányzási előírásokat, tilalmat betartani.

- A rendelkezésükre bocsátott gépeket, eszközöket, berendezéseket a kezelési utasításban foglaltaknak megfelelően megvizsgálni, azokat rendeltetésszerűen használni.
- Amennyiben tűz-vagy robbanásveszélyt észlelnek, azt megszüntetni, ha erre nem képesek, haladéktalanul jelenteni az intézményvezetőnek, vagy a tűzvédelmi megbízottnak.
- Az alkalmoszerű tűz-és robbanásveszélyes munkavégzéshez írásbeli engedélyt kérni és azt a munkavégzés során maguknál tartani, az abban foglalt előírásokat maradéktalanul betartani.
- Munkahelyükön az anyagárolásra vonatkozó előírásokat betartani, közlekedési útvonalakat, ajtókat, tűzvédelmi főkapcsolót, tűzoltó készüléket, gázeltárókat, szabadon, könnyen hozzáférhetően tartani.
- A kiürítési utakat és ajtókat teljes szélességükben folyamatosan szabadon tartani.
- Minden dolgozó, aki tüzet észlel, illetve arról tudomást szerez, köteles telefonon vagy a helyben szokásos módon a területileg illetékes tűzoltóságot a 105-ös, vagy a 112-es telefonszámon, valamint az intézményvezetőt, tűzvédelmi megbízottat értesíteni.
- Megismerni a szabályzatban (illetve a szabályzat kivonatában) foglaltakat és azokat betartani.
- Végrehajtani az intézményvezetőnek, illetve a tűzvédelmi megbízottnak a tűzvédelmi előírások végrehajtására irányuló intézkedéseit.
- Minden dolgozó kötelessége az Intézményen levő tűzoltó készülékek, felszerelések, tűzvédelmi főkapcsoló, gázeltáró, és egyéb tűzvédelmi felszerelés helyének, illetve kezelésének, használatának a megismerése.

AZ INTÉZMÉNYBEN SZAKIPARI, KARBANTARTÁSI MUNKÁT VÉGZŐ VÁLLALAT / VÁLLALKOZÁS DOLGOZÓINAK TŰZVÉDELMI FELADATAI

- Az idegen dolgozók számára a munkaterületet biztosítani kell. A munkaterület átadásakor tájékoztatást kell adni a közművek elzáró szerelvényeinek helyéről, az alkalmazható és a munkahely közelében található kézi tűzoltó készülékekről, a tűzjelzés lehetőségeiről.
- A munkaterület tűzvédelmére vonatkozó előírásokat, amennyiben tűzveszélyes munkavégzés történik, szerződésben rögzíteni kell.
- A tűzvédelmi előírások betartásának felelőseként mindenkor a felvonuló szervezet, vállalkozás helyi vezetőjét kell megnevezni és ezt a szerződésben rögzíteni kell.

3. A TŰZVÉDELMI SZERVEZET FELÉPÍTÉSE

TŰZVÉDELMI SZERVEZETEK

A Győri Tankerületi Központ kétszintű tűzvédelmi szervezettel rendelkezik. Egy központi és egy helyi szervezettel.

A KÖZPONTI TŰZVÉDELMI SZERVEZET FELÉPÍTÉSE

- tankerületi központ igazgatója
- gazdasági intézményvezető-helyettes
- vagyongazdálkodási, műszaki üzemeltetési, beszerzési, közbeszerzési osztályvezető
- tűzvédelmi szolgáltató szakember(ek)

A HELYI TŰZVÉDELMI SZERVEZETEK FELÉPÍTÉSE

Vezetőség:

- székhelyintézmény-vezető, illetve tagintézmény-vezető(k)
 - intézményvezető-helyettes(ek)
 - tűzvédelmi megbízott(ak)
-
- munkavállalók

4. A TŰZVÉDELMI SZERVEZET MŰKÖDÉSI ÉS IRÁNYÍTÁSI RENDJÉRE VONATKOZÓ SZABÁLYOK

A KÖZPONTI TŰZVÉDELMI SZERVEZET MŰKÖDÉSI-ÉS IRÁNYÍTÁSI ELVE

A Tankerületi Központ igazgatója a tűzvédelmi szervezetek legmagasabb szintű irányítója és kontrollálója. Évente összehívja a központi szervezet ülését, melyen beszámoltatja a tagokat az elvégzett feladatokról. Megvitatás után jóváhagyja a következő évi munkatervet. Az ülésre, akadályoztatása esetén más személyt is delegálhat, aki az ülést levezeti. Az így megbízott személy jogosult a beszámolókat és a munkatervet elfogadni. Azok elutasítása esetén köteles a tankerület igazgatójának fenntartásait jelezni. Ezután a tankerület igazgatója vagy új ülést hív össze, vagy annak mellőzésével dönt a beszámolók és/vagy a munkaterv elfogadásáról. Káresemény bekövetkezése, hatósági ellenőrzés, vagy szabálytalanságok tudomására jutása esetén rendkívüli ülést hívhat össze. Az ülésre az érintett intézmény vezetőjét, vezetőit, vagy egyéb érintett személyeket is meghívhat.

A KÖZPONTI TŰZVÉDELMI SZERVEZET HATÁSKÖRÉBE TARTOZÓ FELADATOK

- A tűzvédelemre vonatkozó pénzügyi keretek elosztása és felhasználásának ellenőrzése.
- Fejlesztési feladatok megvalósítása során a tűzvédelmi érdekek érvényesítése.
- Jelentős mértékű káreset, rendkívüli esemény (tűz, robbanás) vizsgálata, értékelése.
- Hatósági ellenőrzésekkel kapcsolatos feladatok. Kapcsolattartás a hatóságokkal.
- Tűzvédelmi szakvizsgákkal kapcsolatos feladatok. Beiskolázás.
- Külső szervezet, vagy személy részére történő adatszolgáltatás, nyilatkozatok megtétele.

A HELYI TŰZVÉDELMI SZERVEZET MŰKÖDÉSI-ÉS IRÁNYÍTÁSI ELVE

A helyi tűzvédelmi szervezetet a Székhelyintézmény, illetve a Tagintézmény vezetője irányítja. A szervezet rendszeres ülést nem köteles tartani. Az ülések összehívásáról indokolt esetben az Intézmény vezetője jogosult dönteni. Indok lehet az Intézmény mérete, tűzvédelmi felszereltsége, tanulói létszáma, vagy egyéb speciális körülmény. Az ülésekre a tűzvédelmi szolgáltató szakembert is meg lehet hívni.

A HELYI TŰZVÉDELMI SZERVEZET FELADATA

A tűzvédelmi szervezet feladata a tűzvédelmi jogszabályokban, szabványokban előírt feladatok tervezett, szervezett, elvégzése, magatartási szabályok betartatása, ennek érdekében a megbízható nyilvántartási, ellenőrzési rendszer működtetése, oktatások megszervezése, felülvizsgálatok, karbantartások időbeni végrehajtása, jegyzőkönyvek, egyéb dokumentumok megőrzése, a tűzvédelmi megelőző tevékenység folyamatos és megfelelő fenntartása. Felkészülés az esetleges tüzesetekre, a Tűzriadó Tervekben szereplő feladatok megfelelő ismerete, gyakorlása, végrehajtása. A tűzvédelmi szervezet működésének elsődleges célja az életvédelem, továbbá az anyagi javak megóvása.

5. A TEVÉKENYSÉGRE ÉS A TEVÉKENYSÉG HELYSZÍNÉRE VONATKOZÓ TŰZVÉDELMI HASZNÁLATI SZABÁLYOK, ELŐÍRÁSOK

ÁLTALÁNOS SZABÁLYOK

Tűzveszélyes tevékenységet tilos olyan helyen végezni, ahol az, tüzet vagy robbanást okozhat. Állandó jellegű tűzveszélyes tevékenységet csak a tűzvédelmi követelményeknek megfelelő, erre a célra alkalmas helyen szabad végezni. A helyiségben, építményben és szabadterén csak az ott folytatott folyamatos tevékenységhez szükséges anyag és eszköz tartható. A munkahelyeken a tevékenység közben és annak befejezése után a munkát végzőnek ellenőrizni kell a tűzvédelmi használati szabályok megtartását, és a szabálytalanságokat meg kell szüntetni. A közművek (villamos áram, gáz, víz stb.) nyitó- és zárószerkezetét, valamint annak nyitott és zárt állapotát jól láthatóan meg kell jelölni.

A FOKOZOTTAN TŰZ-VAGY ROBBANÁSVESZÉLYES OSZTÁLYBA TARTOZÓ ANYAGOK HASZNÁLATI ÉS TÁROLÁSI ELŐÍRÁSAI

Az Intézmény épületeiben fokozottan tűz-vagy robbanásveszélyes anyagokat, keverékeket üzemszerűen nem használnak, és nem tárolnak.

Az anyagok felhasználásánál be kell tartani a biztonsági adatlapjukon szereplő használati előírásokat. A fokozottan tűz-vagy robbanásveszélyes osztályba tartozó anyagot csak zárt csomagolásban, edényben szabad tárolni.

Huzamos tartózkodásra szolgáló helyiségekben és a gépjárműtárolókban gázpalackot tárolni tilos.

Fokozottan tűz-vagy robbanásveszélyes osztályba tartozó folyadék, vagy gáz nem tárolható tetőtérben, pincszinti helyiségben, közlekedési útvonalon és lépcsőházban.

A fokozottan tűz-vagy robbanásveszélyes osztályba tartozó anyag csomagolásán, edényzetén az anyag, robbanásra, vagy heves égésre való hajlamát szövegesen vagy piktogrammal kell jelölni.

Nagyobb mennyiségű – >10 liter/kg – fokozottan tűz-vagy robbanásveszélyes anyag tárolása esetén (pl. felújításkor) a tárolásra egyedi előírások szükségesek. Az előírásokat az intézményvezető írásban rögzíti, a tűzvédelmi szolgáltató szakember javaslatainak figyelembevételével.

Fokozottan tűz-vagy robbanásveszélyes, mérsékelten tűzveszélyes osztályba tartozó folyadékkal, zsírral szennyezett hulladékot jól záró fedővel ellátott, nem tűzveszélyes anyagú edényben kell gyűjteni, majd erre a célra kijelölt helyen kell tárolni.

A fokozottan tűz-vagy robbanásveszélyes osztályba tartozó folyadékot alkalomszerűen csak szabadban vagy hatékonyan szellőztetett helyiségben szabad használni, ahol egyidejűleg gyújtóforrás nincs.

Olajos, zsíros munkaruha, védőruha – ruhatár-rendszerű öltöző kivételével – csak fémszekrényben helyezhető el.

A HELYISÉGEK NYITVATARTÁSÁNAK SZABÁLYAI

Az Intézmény személyek tartózkodására szolgáló helyiségeinek kiürítésre számításba vett ajtóit – amíg ott személyek tartózkodnak – lezárni nem szabad. Ha a tevékenység jellege az ajtók zárva tartását szükségessé teszi – veszély esetére – az ajtók belülről történő nyithatóságát biztosítani kell.

Az Intézményben a következő helyiségek ajtóit lehet üres állapotban bezárni:

- szertárak
- kazánház
- műhely
- iroda
- személyzeti mosdó
- tornaterem
- raktárak

Az Intézményben, nyitvatartási időben a következő ajtókat kell nyitva, vagy belülről nyithatóan tartani:

- földszinti főbejáratok
- földszinti, a kiürítésre számításba vett kijáratok

SZÁLLÍTÁS

Az Intézménybe fokozottan tűz-vagy robbanásveszélyes folyadékok, gázok szállítása állandó rendszerességgel nem történik.

A fokozottan tűz-vagy robbanásveszélyes osztályba tartozó folyadékot tartalmazó zárt edényt a járművön kiöntőnyílásával felfelé fordítva úgy kell elhelyezni és rögzíteni, hogy az a szállítás közben ne mozduljon el és sérüljön meg. Az intézmény részére egyidejűleg legfeljebb 2 db 20 literes szabványos üzemanyagkannában szállítható motorbenzin.

Az Intézmény részére egyidejűleg legfeljebb 1 db gázpalack szállítható. A palackot elzárt szeleppel, szelepszappal és hordozó kupakkal kell szállítani. A palackot útközben elmozdulás ellen rögzíteni kell és a veszélyes felmelegedéstől, sugárzó hőtől meg kell védeni.

Szállítás közben a járműben dohányozni tilos.

TÁROLÁS

Az Intézményben szabadtéri tárolás nem történik.

Öngyulladásra hajlamos anyagot egyéb fokozottan tűz-vagy robbanásveszélyes és mérsékelten tűzveszélyes osztályba tartozó anyaggal, továbbá olyan anyagokat, amelyek egymásra való hatása hőt fejleszthet, tüzet vagy

robbanást okozhat, egy egységben nem szabad tárolni. Az öngyulladásra hajlamos anyag hőmérsékletét legalább naponta vagy – ha azt az anyag tulajdonságai szükségessé teszik – gyakrabban, vagy folyamatosan ellenőrizni kell, és a veszélyes felmelegedést meg kell akadályozni.

Fokozottan tűz-vagy robbanásveszélyes osztályba tartozó anyag nem tárolható tetőtérben, pinceszinti, alagsori helyiségben, továbbá 300 liter vagy 300 kg mennyiség felett egyéb, nem tárolásra tervezett helyiségben.

Padlástérben fokozottan tűz-vagy robbanásveszélyes osztályba tartozó anyag nem tárolható. Egyéb szilárd anyag csak olyan módon és mennyiségben helyezhető el, hogy azok a tetőszerkezet, valamint a kémény megközelítését ne akadályozzák, szükség esetén eltávolíthatók legyenek a tetőszerkezet éghető anyagú elemeitől, és a kéménytől legalább 1 méter távolságra helyezkedjenek el.

Huzamos tartózkodásra szolgáló helyiségekben és a gépjárműtárolókban gázpalackot tárolni tilos.

Tetőtérben egyéb szilárd anyag csak olyan módon és mennyiségben helyezhető el, hogy azok a tetőszerkezet, valamint a kémény megközelítését ne akadályozzák, szükség esetén eltávolíthatók legyenek a tetőszerkezet éghető anyagú elemeitől, és a kéménytől legalább 1 méter távolságra helyezkedjenek el.

A menekülésre számításba vett közlekedőkben, nem füstmentes lépcsőházakban és a pinceszinti helyiségekben elhelyezett installációk, dekorációk, anyagok a hő-és füstelvezetés hatékonyságát nem ronthatják.

KÖZLEKEDÉSI UTAK

Az Intézmény közlekedési, tűzoltási felvonulási útvonalait, területeit, valamint vízszervezési helyekhez vezető útjait állandóan szabadon és olyan állapotban kell tartani, amely alkalmas a tűzoltó gépjárművek közlekedésére és működtetésére.

Az Intézmény területén tűzoltási felvonulási terület nem került kialakításra. Tűz esetén a tűzoltó járművek az intézmény helyszínrajzán megjelölt útvonalon közlekednek. Ezt a területet eltorlaszolni, leszűkíteni tilos.

KÜLTÉRI ÉGETÉS

Az Intézményben kültéri égetést nem végeznek.

TŰZVÉDELMI SZEMPONTBÓL KIEMELT TEVÉKENYSÉG

Az Intézményben nem végeznek olyan tevékenységet, amely speciális tűzvédelmi szabályozást igényel. Amennyiben valamely Intézményben ilyen tevékenység – pl. pirotechnika – alkalmazása válik szükségessé, annak feltételeit a tűzvédelmi szolgáltató szakemberrel egyeztetve esetileg írásban kell szabályozni.

NAPELEMEK

Az Intézményben napelemes rendszer került kiépítésre.

6. SZABADTÉRI RENDEZVÉNYEK

1. Szabadtéri rendezvény veszélyeztetett területéről a gyors és biztonságos menekülés, menekítés érdekében menekülési lehetőséget kell biztosítani.
2. A szabadtéri rendezvény területén a menekülés irányát – a napnyugta utáni időszakban is látogatható rendezvény esetén – világító menekülési biztonsági jelekkel kell jelölni. A jelölések láthatóságát oly módon kell biztosítani, hogy a résztvevők számára a szabadtéri rendezvény területének bármely pontjáról, annak teljes időtartama alatt legalább egy jelölés látható és felismerhető legyen.
3. A (2) bekezdés szerinti jelölések, biztonsági jelek legkisebb mérete 1200 □ 600 mm.
4. A napnyugta utáni időszakban is látogatható rendezvény területén a közlekedési útvonalak megvilágítását biztosítani kell.
5. A szabadtéri rendezvény területén közterületi világítással rendelkező közlekedési és menekülési útvonalakon, külön megvilágítás és a megvilágításhoz tartalék energiaforrás kiépítése nem szükséges.
6. A szabadtéri rendezvény területének minden pontjáról a kiüríthetőséget – a várható legnagyobb létszámot alapul véve – biztosítani kell oly módon, hogy az adott pont 40 méteres körzetét az ott tartózkodók 4 percen belül maradéktalanul el tudják hagyni.
7. Az egymás mellett elhelyezkedő szabadtéri rendezvények kiüríthetőségét a rendezvények együttes vizsgálatával kell meghatározni, egymásra hatásuk figyelembevételével úgy, hogy a (6) bekezdés szerinti követelmény teljesüljön.

8. Menekülésre nem vehető figyelembe 25%-nál meredekebb lejtő, emelkedő és olyan terület, amelynek esetében a gyalogos közlekedés lehetősége korlátozott.
9. A rendezvényen a menekülésben korlátozott személyek számára a menekülés, menekítés lehetőségét biztosítani kell.
10. A szabadtéri rendezvény területén menekülésre figyelembe vett útvonal szabad szélessége legalább 2,5 méter kell, hogy legyen.
11. Szabadtéri rendezvények menekülésre figyelembe vett útvonalán nyílt lánggal járó megvilágítás nem alkalmazható.
12. A szabadtéri rendezvény alatt a rendezvény és a helyszín jellegzetességeihez, a résztvevők menekülési képességeihez, valamint a helyszín befogadóképességéhez igazodó számú biztonsági személyzetet, de legalább minden megkezdett 200 fő résztvevőre 1 főt kell biztosítani, melynek meglétéért a rendezvény szervezője felel.
13. Ha a rendezvényen jellemzően menekülésben korlátozott személyek jelenléte várható, akkor a rendezvény alatt minden megkezdett 100 fő résztvevőre legalább 1 fő biztonsági személyzetet kell biztosítani.
14. Ha a szabadtéri rendezvény területén telepítenek legalább 2 méter képátlóval rendelkező kivetítőt, azon a rendezvény területének menekülésre figyelembe vett útvonalait, biztonsági tájékoztató pontjait be kell mutatni legalább a rendezvény, koncert megkezdése előtt, szünetében és a végén.
15. Ha önkéntes vállalás útján legalább 2 méter képátlóval rendelkező kivetítőt nem telepítenek a rendezvény területén, akkor a hangosító rendszeren, berendezésen vagy villamos hálózattól független hangosító eszközön keresztül kell megtenni a (14) bekezdés szerinti tájékoztatást, kiegészítve a tűz- vagy káresemény bekövetkezésekor szükséges teendők ismertetésével.
16. Ha hangosító rendszer nem kerül kiépítésre, akkor a szabadtéri rendezvény területét és adottságait figyelembe véve minden megkezdett 3000 m² területre legalább 1 db villamos hálózattól független hangosító eszközt kell készenlétben tartani.
17. Ha hangosító rendszer kiépítésre kerül, de a tartalék energiaellátása legalább 30 percen át nem biztosított, akkor annak kiegészítésére a (16) bekezdésben meghatározott számú, villamos hálózattól független hangosító eszközt kell készenlétben tartani.
18. A hangosító rendszert és a villamos hálózattól független hangosító eszközöket a pánikhelyzet kialakulásának megakadályozására, a menekülők informálására, mozgásuk irányítására késedelem nélkül alkalmazni kell.
19. Szabadtéri rendezvény hangosítását úgy kell megoldani, hogy a tervezett – a rendezvényen résztvevők számára kialakított – terület bármely pontján hallható legyen a rendezvény alatt.
20. A szabadtéri rendezvény megközelítésére és annak területén a tűzvédelmi hatósággal egyeztetett, a tűzoltó gépjárművek közlekedésére alkalmas utat kell biztosítani.
21. A helyszín és a tervezett létszám ismeretében az illetékes elsőfokú tűzvédelmi hatóság a rendezvényen résztvevők biztonsága érdekében megfelelő számú tűzoltó gépjármű és hozzá tartozó személyzet felügyeletét írhatja elő, melynek költségét a rendezvény szervezője viseli.
22. Szabadtéri rendezvényen
 - a) a színpad védelmére minden megkezdett 50 m² után 1 db 34A teljesítményű,
 - b) az öltözők, raktárak védelmére minden megkezdett 50 m² után 1 db 34A teljesítményű,
 - c) a vendéglátó és kereskedelmi egységek védelmére minden megkezdett 100 m² után 1 db 34A, 183B C teljesítményű tűzoltó készüléket kell készenlétben tartani.
23. A színpad alatt tárolni, raktározni tilos, ott csak a funkció ellátásához legszükségesebb eszközök, berendezések lehetnek, melyek elhelyezésének módjával biztosítani kell a tűzoltó készülékkel történő, késedelem nélküli beavatkozás lehetőségét.
24. A szabadtéri rendezvény ülőhelyekkel tervezett nézőterén – a padok kivételével – csak a padlóhoz, a talajhoz vagy egy-egy soron belül egymáshoz rögzített ülőhelyekkel alakítható ki. Az ülőhelyeket úgy kell elrendezni és a menekülésre tervezett útvonalakat úgy kell kialakítani, hogy az útvonalak hossza ne haladja meg
 - a) a széksorok között haladva a 15 métert,
 - b) lépcsőn, lépcsőzetes lelátón fölfelé haladva a 15 métert,
 - c) lépcsőn, lépcsőzetes lelátón lefelé haladva a 30 métert és
 - d) sík emelkedőn és lejtőn, valamint vízszintesen haladva a 45 métert.
25. Az ülőhelyek esetében alkalmazott lépcsők, közlekedők legkisebb szabad szélessége 1,10 méter, a szektorokat elválasztó lépcsők, közlekedők esetében 2,10 méter. Ha a rendezvény asztalokkal és azok körül elhelyezett ülőhelyekkel kerül megrendezésre, akkor azok elhelyezésekor a (24) bekezdés d) pontjában foglalt követelményt kell betartani.

26. A felvonulás- vagy verseny jellegű szabadtéri rendezvények esetén a szabadtéri rendezvényekre vonatkozó tűzvédelmi szabályok csak a gyülekezési pontok esetében alkalmazandók.
27. A szabadtéri rendezvényekre a vonatkozó tűzvédelmi előírásokat, biztonsági intézkedéseket – a zenés, táncos rendezvények működésének biztonságosabbá tételéről szóló kormányrendelet szerinti zenés, táncos rendezvények kivételével – a rendezvény szervezője köteles írásban meghatározni és a rendezvény kezdetének időpontja előtt tíz nappal azt tájékoztatás céljából az illetékes elsőfokú tűzvédelmi hatóságnak eljuttatni.
28. Adott helyszínen hetente több alkalommal, heti vagy havi gyakorisággal megtartott szabadtéri rendezvény esetében a (27) bekezdésben meghatározott tűzvédelmi előírásokat, biztonsági intézkedéseket csak az első alkalom esetén kell kidolgozni. A későbbiekben csak a tűzvédelmi szempontot érintő változást kell a (27) bekezdésben meghatározottak szerint bejelenteni.
29. A rendezvény szervezője gondoskodik a rendezvény megkezdése előtt, annak folyamán feladatot ellátó személyek dokumentált tűzvédelmi oktatásáról, melyet a rendezvény teljes időtartama alatt a helyszínen kell tartani.
30. A tűzvédelmi előírásokat, biztonsági intézkedéseket tartalmazó dokumentációt a rendezvény szervezőjének a szabadtéri rendezvényt vagy annak megszüntetésének bejelentését követően legalább egy évig meg kell őriznie.

7. ÉPÍTMÉNYEKRE, SZABADTEREKRE VONATKOZÓ ESETI TŰZVÉDELMI HASZNÁLATI SZABÁLYOK, ELŐÍRÁSOK

AZ ÉPÍTMÉNYEKRE VONATKOZÓ HASZNÁLATI SZABÁLYOK

Általános előírások

Az építményt, építményrészt (helyiséget, tűzszakaszt), a vegyes rendeltetésű épületet csak használatbavételi, üzemeltetési, működési és telephelyengedélyben megállapított rendeltetéshez tartozó tűzvédelmi követelményeknek megfelelően szabad használni.

A termelést, a használatot, a tárolást, a forgalomba hozatalt, valamint egyéb tevékenységet (továbbiakban együtt: tevékenység) csak a tűzvédelmi követelményeknek megfelelő szabadterén, helyiségben, tűzszakaszban, rendeltetési egységben, építményben szabad folytatni.

A helyiségben, építményben és szabadterén csak az ott folytatott folyamatos tevékenységhez szükséges anyag és eszköz tartható.

A helyiségből, a szabadteréből, a gépről, a berendezésről, az eszközről, a készülékről a tevékenység során keletkezett robbanásveszélyes és tűzveszélyes osztályba tartozó anyagot, hulladékot folyamatosan, de legalább műszakonként, valamint a tevékenység befejezése után el kell távolítani.

A munkahelyeken a tevékenység közben és annak befejezése után a munkát végzőnek ellenőrizni kell a tűzvédelmi használati szabályok megtartását, és a szabálytalanságokat meg kell szüntetni.

Dohányzás, nyílt láng használata

Az Intézmény teljes területén tilos a dohányzás. Nyílt láng használata a helyiségekben kizárólag az alkalm szerű tűzveszélyes tevékenység végzéséről szóló írásos engedély alapján lehetséges. A kémiai előadóban a bunsen égő használata kizárólag a szaktanár folyamatos felügyelete mellett engedélyezett.

Szellőztetés, hő-és füstelvezetés

Az Intézmény helyiségeiben hő-és füstelvezető rendszer sehol sem került kiépítésre. A természetes légutánpótlást, nyílászárókon keresztül lehet biztosítani.

Azokat az ajtókat, ablakokat, amelyek a keletkezett füst elvezetésében, a menekülési utak füstmentesítésében szerepet játszanak, (pl. folyosók, lépcsőházak, közlekedők ablakai) állandóan megközelíthetően kell tartani (tilos eltorlaszolni) és nyithatóságukat folyamatosan biztosítani kell.

Tűzelő-és fűtőberendezések

Az Intézményben gázkazánok üzemelnek elkülönített kazánhelyiségben, illetve fali gázkazánok nem állandó tartózkodású helyiségekben.

A kazánokat és a füstelvezető rendszert rendszeresen karban kell tartani a biztonságos működés érdekében. Ellenőrzés 2 évente, műszaki felülvizsgálat 4 évente.

Az Intézmény helyiségeiben a központi fűtésen kívül, kiegészítő fűtésként, csak olyan engedélyezett típusú, kifogástalan műszaki állapotú fűtőberendezést szabad használni, mely a rendeltetésszerű működése során tüzet, a gyermekeknek égési sérülést nem okoz és a helyiségből oxigént nem von el.

Csatornahálózat

Fokozottan tűz- vagy robbanásveszélyes és mérsékelten tűzveszélyes osztályba tartozó gázt, gőzt vagy fokozottan tűz- vagy robbanásveszélyes osztályba tartozó folyadékot, az ilyen anyagot oldott állapotban tartalmazó szennyvizet, valamint vízzel vegyi reakcióba lépő, fokozottan tűz- vagy robbanásveszélyes vagy mérsékelten tűzveszélyes osztályba tartozó gázt fejlesztő anyagot a közcsatornába vagy a szikkasztóba bevezetni tilos.

Villamos berendezés

Csak olyan villamos berendezés használható, amely rendeltetésszerű használata esetén a környezetére nézve gyújtási veszélyt nem jelent.

A villamos gépet, berendezést és egyéb készüléket a tevékenység befejezése után ki kell kapcsolni, használaton kívül helyezésük esetén a villamos hálózatról le kell választani.

Az intézmény villamos hálózatát központilag és szakaszosan is leválaszthatóan kell kialakítani. A szakaszkapcsolókat jelölni kell. A kapcsoló szekrényekben a vonalas kapcsolási rajzot el kell helyezni. A csoportosan elhelyezett kapcsolók, biztosítékok hovatartozását jól olvashatóan feliratozni kell.

Villamos berendezések szerelését, javítását csak szakképzett személy végezheti. Csak gyárilag gyártott szabványos biztosítékokat szabad használni. Tilos a biztosítékokat áthidalni, talpalni, patkolni.

A villamos berendezéseket rendszeresen tisztítani kell az olyan szennyeződésektől, amelyek a berendezések hőátadási viszonyait károsan befolyásolják, amelyek öngyulladását okozhatnak. (pl. konyha, zsíros szennyeződés)

Villamos hő-fejlesztő berendezéseket, (fűtőtesteket, rezsókat, kávéfőzőket, vízforralókat, vasalókat) csak felügyelet mellett, nem éghető alátétre helyezve, valamint – ha nem rendelkezik üzemelést jelző lámpával – csak jelzőlámpás dugaszoló aljzatról szabad üzemeltetni. A készülék közeléből 0,2 m távolságra az éghető anyagokat el kell távolítani. A helyiségek elhagyása előtt, a használónak meg kell győződnie a villamos hő-fejlesztő berendezések kikapcsolt állapotáról. Munkaidő befejezésekor ezeket a készülékeket áramtalanítani kell.

Hordozható készülékek csatlakozó vezetéke legalább 1,5 m legyen, egy darabból álljon, - toldás, vagy elágazás nélkül - és ne legyen hosszabb 5 méternél. Házilag készített villamos berendezések, vezeték-toldások, és egyéb, a szabványoknak nem megfelelő kivitelű villamos szerelések alkalmazása szigorúan tilos!

A világító berendezést úgy kell elhelyezni, rögzíteni és használni, hogy az a környezetére tűzveszélyt ne jelentsen. A hő-fejlesztő, vagy éghető folyadékot tartalmazó világítótesteken (pl. izzólámpa, vagy kondenzátoros fénycsőarmatúra) éghető anyag, dekoráció nem helyezhető el.

A villamos készülékek vezetékeit és a dugaszoló aljzatokat minden használat előtt ellenőrizni kell. Ha zárlatra utaló jelet észlelünk, a készüléket azonnal le kell választani a hálózatról és javításáról haladéktalanul intézkedni kell.

A villamos berendezéseket az intézményben 3 évente érintésvédelmi, 6 évente tűzvédelmi szabványossági felülvizsgálatnak kell alávetni. A felülvizsgálatokon feltárt hibák, hiányosságok kijavításáról – szükség esetén a tűzvédelmi szolgáltató szakemberének bevonásával – intézkedési tervet kell készíteni.

Tűzoltó készülékek

Az Intézményben a jogszabályokban meghatározott követelményeknek megfelelő, állandóan üzemképes és az ott keletkező tűz oltására alkalmas tűzoltó készüléket kell elhelyezni.

Tűzoltó készülékek oltásteljesítményéhez tartozó oltóanyagegység mennyiségeket az 54/2014 (XII. 05.) BM. rendelettel hatályba léptetett OTSZ 16. mellékletben foglalt 1. táblázat szerint kell meghatározni.

A tűzvédelmi hatóság további tűzoltó készülékek, eszközök, felszerelések és anyagok elhelyezését is előírhatja. A tűzoltó-technikai terméket jól láthatóan, könnyen hozzáférhetően, úgy kell elhelyezni, hogy a tűzoltó készülék a legkedvezőtlenebb helyen keletkező tűz oltására a legrövidebb idő alatt felhasználható legyen, és állandóan használható, üzemképes állapotban kell tartani.

A tűzoltó készülékeket negyedévente a tűzvédelmi megbízott köteles ellenőrizni.

- a helyén van-e
- könnyen megközelíthető-e, használata nem ütközik akadályba
- mutatója a zöld mezőben van-e
- palástja, szerelvényei épek-e
- az ellenőrző címkék megvannak-e rajta

Az ellenőrzés eredményét a tűzoltókészülék-karbantartó által kiállított nyilvántartáson kell dokumentálni.

Hiányosság esetén értesíteni kell a karbantartót.

Évente tűzoltókészülék-karbantartóval a készülékeket karban kell tartatni és hitelesítő matricával kell ellátni. A készülékeket 5, 10 és 15 éves korukban közép, illetve teljes körű karbantartásra javító műhelybe kell elszállítani.

Tűzcsapok

Az Intézményben fali tűzcsapok vannak beépítve. A tűzcsapszekrények ellenőrzése félévente a tűzvédelmi megbízott feladata. Az éves karbantartása a szerződött karbantartó cég feladata.

Beépített tűzjelző berendezések

Az Intézményben beépített tűzjelző berendezés nem került telepítésre.

Beépített tűzoltó berendezések

Az intézményben beépített tűzoltó berendezés nincs telepítve. A tűz oltása a készenlétben tartott kézi tűzoltó készülékekkel, illetve ahol van, a fali tűzcsapokkal történik.

Menekülési útirányt jelző rendszer, biztonsági világítás

Az Intézményben elektromos üzemelésű menekülési útirányt jelző rendszer nincs kiépítve, a menekülési útirányt után-világító táblákkal kell megjelölni. Táblákat kell elhelyezni:

- A szabadba vezető ajtók fölé, minden helyiségben.
- A folyosókon, közlekedőkben a legközelebbi szabadba vezető kijárat felé eső ajtók fölé.
- Folyosókon az irányváltások – kanyarok – jelölésére a falakon.
- Szükség esetén a helyiségek egyéb oldalfalain, úgy, hogy a helyiség bármely pontjáról legalább egy tábla – beleértve az ajtók fölött elhelyezett táblákat is – látható legyen, a menekülés iránya egyértelműen, jól beazonosítható legyen.

Egyéb, menekülést segítő berendezés

Az Intézményben nincs

HELYISÉGEKRE VONATKOZÓ HASZNÁLATI SZABÁLYOK

Irodák, tanári szobák

Ezen helyiségek csak rendeltetésüknek megfelelően használhatók. Más jellegű használat, tevékenység esetén külön tűzvédelmi szabályozás szükséges.

Tűzveszélyes folyadékot, vagy más tűzveszélyes anyagot az iratok tárolására szolgáló szekrényben elhelyezni tilos.

A vészkijáratot és a vészkijárhoz vezető utat állandó jelleggel szabadon kell hagyni, eltorlaszolni, azokon bármilyen anyagot tárolni még ideiglenesen is tilos.

A helyiségek tüzeinek oltására szolgáló tűzoltó készülékeket állandó jelleggel szabadon kell hagyni, eltorlaszolni még átmenetileg sem szabad.

A helyiségekben villamos berendezések csak felügyelet mellett működtethetők.

A helyiségekben csak a szabványnak megfelelő földelt konnektorok, dugaszok, csatlakozók, vezetékek alkalmazhatók.

Számológépet, számítógépet illetéktelen személy nem javíthat. Vizes kézzel való érintésük, tisztításuk tilos. A számítógépek szellőzőrácsait szabadon és portól mentesen kell tartani, a beépített ventilátor működését minden bekapcsoláskor ellenőrizni kell.

Villamos berendezések (villanykapcsolók, lámpák stb.) javítását csak szakképzett személyek végezhetik.

Villamos világító testeken, lámpákon könnyen éghető anyagból készült díszítő elemek nem helyezhetők el.

Ezen helyiségekben kávéfőzőt, vízmelegítőt, rezsót használni tilos, kivéve, ahol nincs kialakított teakonyha. Ebben az esetben a kijelölt helyen elhelyezhetőek, de a kávéfőző, vízmelegítő, rezsó alá hőszigetelő alátétet kell tenni, és az éghető anyagoktól legalább 0,5 méter távolságot kell tartani. A gépeket minden használat után áramtalanítani kell és működésük közben folyamatos felügyeletet kell biztosítani.

A nemdohányzók érdekében hozott törvény szerint dohányozni csak a kijelölt helyen szabad. Nyílt lángot használni (pl. gyertya, mécses) kizárólag az alkalomszerű tűzveszélyes tevékenységről kiadott írásos engedély alapján szabad.

Könyvtár, irattár

Az irattár, könyvtár területén nem odaváló éghető anyagot, illetve éghető folyadékokat /festék, hígító, olaj stb./ ideiglenes jelleggel sem szabad tárolni. Az iratokat, könyveket csak rendezett körülmények között szabad polcon, állványon elhelyezve tárolni.

A helyiségekben csak a szabványnak megfelelő földelt konnektorok, dugaszok, csatlakozók, vezetékek alkalmazhatók.

Fűtés célját szolgáló berendezésen és annak 0,5 méteres körzetén belül éghető anyagot elhelyezni tilos.

A helyiségben az állványos tárolás által kialakított közlekedési utakat teljes szélességükben biztosítani kell.

A helyiségben tűzveszélyes tevékenységet végezni kizárólag az alkalmoszerű tűzveszélyes tevékenység végzéséről szóló engedély alapján lehet. Ilyen esetben az iratokat vagy el kell távolítani, vagy megfelelő védelmükről gondoskodni kell (lángmentesített ponyva).

Lépcsőház, előtér, közlekedő folyosók, egyéb utak

Ezek a területek, illetve a lépcsőházakhoz vezető utakon semmilyen a személyek mozgását akadályozó tárgy, berendezés nem helyezhető el, a közlekedési utakat eltorlaszolni még átmenetileg sem szabad.

Padlószőnyeget elhelyezni csak tűzvédelmileg minősített anyagból szabad, a területileg illetékes tűzvédelmi hatóság egyetértésével.

Ezeknek a tereknek az oldalfalain megfelelő magasságban szabványos jelzőtáblával kell jelölni a menekülés irányát világító biztonsági jel alkalmazásával.

Az Intézmény, közlekedési, tűzoltási felvonulási útvonalait, területeit, valamint vízszerszési helyekhez vezető útjait állandóan szabadon és olyan állapotban kell tartani, amely alkalmas a tűzoltó gépjárművek közlekedésére és működtetésére.

Tantermek

A helyiségekben a hulladékok gyűjtésére szemétkosarat kell biztosítani és annak kiürítéséről rendszeresen, de legalább naponta kell gondoskodni.

A helyiségekben a világításon kívül kizárólag az oktatási célt szolgáló (elektromos hangszer, televízió, magnó, vetítógép, projektor, interaktív tábla stb.) elektromos berendezést, eszközt szabad használni.

Ezeket a berendezéseket használat után mindig le kell választani a hálózatról. (Villásdugó kihúzása, vagy hosszabbító / elosztó kihúzása, kikapcsolása)

Fűtőtesten és vezetékein, illetve annak közvetlen közelében éghető anyagot elhelyezni nem szabad.

A helyiségekbe robbanásveszélyes osztályba tartozó anyagot (pl. ragasztó) bevinni kizárólag az intézményvezető engedélyével szabad. Az így bevitt anyag mennyiségét és használat utáni elhelyezésének módját az intézményvezető esetileg határozza meg. Ettől eltérni tilos.

A helyiségekbe tűzgyújtó szerszámot bevinni és ott nyílt lángot használni kizárólag az alkalmoszerű tűzveszélyes tevékenység végzéséről szóló írásos engedély alapján lehet.

Az iskolai foglalkozások során, amennyiben nyílt láng használata válik indokolttá (pl. ünnepi gyertyagyújtás) az alkalmoszerű tűzveszélyes tevékenység előírásai szerint kell eljárni és a biztonságos használat feltételeit meg kell teremteni.

A gyertya alá elhelyezett nem éghető anyagú tálcának, edénynek akkorának kell lennie, hogy a gyertya elégeése során a teljes olvadt anyagmennyiséget be kell fogadnia, nem folyhat ki az asztalra.

Az égő gyertyát, mécsest felügyelet nélkül hagyni szigorúan tilos. Gyertya, mécses gyújtásakor a tűzvédelmi előírások betartásáért az azt meggyújtó tanár a felelős.

A helyiségekben a bútorokat (asztalok, székek) úgy kell elhelyezni, hogy az ajtó irányában az út mindig szabadon maradjon. A bútorokat még ideiglenesen sem szabad úgy átrendezni, hogy a gyermekek szabad mozgását akadályozza.

A tanterekben a tananyag részét képező kísérletek végezhetőek folyamatos szaktanári felügyelet mellett.

A helyiségek védelmére ABC porral oltó tűzoltó készülék szolgál, melyet a folyosókon tartanak készenlétben. A készüléket állandóan szabadon és üzemképes állapotban kell tartani, eltorlaszolni még ideiglenesen sem szabad.

Öltözők, tornatermek, uszodák, egyéb sport-vagy szabadidős célú helyiségek

A helyiségbe olyan anyagot, mely tüzet okozhat bevinni tilos.

Elektromos gépeket, berendezéseket és felszereléseket csak kifogástalan állapotban szabad üzemeltetni. Zárlat, vagy egyéb meghibásodás esetén áramtalanítani kell.

Üzemidőn kívül áramtalanítani kell. Az elektromos berendezések, világító testek közelében 50 cm távolságon túl lehet éghető anyagokat tárolni.

A helyiségekben csak a szabványnak megfelelő földelt konnektorok, dugaszoló aljzatok, csatlakozók, vezetékek alkalmazhatók.

A helyiségekben elhelyezett éghető anyagok (ruházat, sportfelszerelés) mellett tűzveszélyes anyagok (éghető folyadékok) tárolása tilos.

A helyiségeket utolsónak elhagyó dolgozó köteles a helyiséget tűzvédelmi szempontból átvizsgálni és minden olyan körülményt megszüntetni, ami tűz vagy robbanás okozója lehet.

A helyiségbe tűzgyújtó szerszámot bevinni és ott nyílt lángot használni kizárólag az alkalmoszerű tűzveszélyes tevékenység végzéséről szóló írásos engedély alapján lehet.

Tornacsarnok, küzdőtér

A helyiségben nyílt lángot használni nem szabad, nyílt lánggal járó tevékenység csak az alkalmoszerű tűzveszélyes tevékenység írásbeli feltételeinek meghatározása alapján végezhető.

A kijáratokat, a közlekedési, kiürítésre számításba vett útvonalakat állandóan szabadon kell tartani, ezeket eltorlaszolni, leszűkíteni, az említett helyeken anyagátrolást végezni nem szabad. A közlekedési útvonalat úgy kell kialakítani, hogy a helyiség két hosszanti oldalán teljes hosszúságban legyen közlekedési út, valamint az említett két utat összekötő keresztirányú közlekedési út is biztosított legyen.

A helyiség kijáratit ajtóit az üzemelés ideje alatt, míg a helyiségben személyek tartózkodnak, lezárni tilos.

A helyiség kijáratainál a menekülési útirány jelzéseket, jól látható módon ki kell helyezni.

A helyiségben alkalmi rendezvények szervezhetők, de azt külön engedélyeztetni kell az üzemeltetővel.

A rendezvény szervezője köteles írásban meghatározni a vonatkozó tűzvédelmi használati szabályokat, biztonsági intézkedéseket a rendezvény idejére.

A kijáratit ajtók elé függönnyt helyezni tilos.

A menekülési útirány jelzéseket a helyiségben jól látható helyre és módon ki kell helyezni, azokat eltakarni még ideiglenes jelleggel sem szabad.

Tornaterem eltérő rendezvény tartására vonatkozó tűzvédelmi szabályzata

A tornaterem befogadó képessége a mellékelt kiürítés számítás alapján 100 fő. (20. oldal)

A tornaterem előírások betartásáért, helyiség használatáért felelős személy:

Neve: Bella Zsolt

Beosztása: Intézményvezető

Elérhetősége: +36 30 822 0771

A helyiség rendeltetése alapvetően tornaórák és sportrendezvények tartására szolgál, ezen kívül azonban lehet ünnepséget, előadásokat, kiállításokat, értekezleteket tartani benne.

Az épületben díszletanyagok nem kerülnek tárolásra azok esetenként az előadást szervezők hozzá a helyszínre.

A díszletek lángmentesítéséről az előadás megkezdése előtt meg kell győződni, arról a rendezvény szervezője köteles gondoskodni.

Az ülőtéri részen előadás közben a dohányzás tilos. Abban az esetben, ha az előadás igényli a dohányzást, úgy gondoskodni kell a terem megfelelő részén a megfelelő vízzel telt edényről, melyben a dohány nemű biztonsággal eloltható. Ilyen rendezvények alkalmával, készenlétben kell tartani legalább 1 db 2 m² nagyságú takaróponyvát, és legalább 1 db 6 kg-os ABC jelű porral oltó tűzoltó készüléket

Raktárak, szertárak

A helyiségbe tűzgyújtó szerszámot bevinni és ott nyílt lángot használni kizárólag az alkalmoszerű tűzveszélyes tevékenység végzéséről szóló írásos engedély alapján lehet.

Az elektromos szerelés feleljen meg az érvényes előírásoknak. Záráskor az áramtalanítást szigorúan végre kell hajtani.

A közlekedési utakat mindig szabadon kell tartani, még ideiglenesen sem szabad eltorlaszolni, a bejáratnál anyagokat lerakni még rövid időre is tilos.

A raktárak megfelelő szellőztetéséről gondoskodni kell, és tisztán kell tartani.

Az anyagokat vegyesen történő tárolás esetén nemenként csoportosítva, rendezetten kell tárolni, úgy hogy egymásra hatásuk ne jelentsen tűz- vagy robbanásveszélyt, még a csomagolás sérülése esetén sem.

Az anyagok tárolásánál az adott anyag biztonsági adatlapjának 7. pontja előírásait kell betartani.

Bármely anyag csak akkor tárolható, illetve használható fel, ha a biztonsági adatlapjának 5. pontjában foglaltakat be lehet tartani és az adott anyag esetleges tüzeinek oltása megoldott.

Az 5 literes, vagy annál nagyobb úrtartalmú kannában tárolt anyagok olyan kármentő tálcán tárolhatók, mely ellenáll az adott anyagnak és sérülése esetén képes annak tartalmát befogadni.

A kifolyt, kiömlött anyagokat azonnal fel kell takarítani és közömbösítésükről gondoskodni kell.

Szükség esetén a helyiséget jól ki kell szellőztetni. Légutakat irritáló, vagy mérgező anyagok felszabadulása, vagy kiömlése esetén a helyiség teljes légcseréjéig a tanulókat a helyiségbe beengedni nem szabad.

Az anyagok edényzetén a veszélyességüknek megfelelő, CLP rendelet szerinti szimbólumokat kell feltüntetni.

Festékeket, oldószereket csak kis mennyiségben (max.1-2 liter + oldószer 1 liter) szabad tárolni, nem éghető anyagú szekrényben, vagy polcon.

Az elektromos berendezések, világító testek közelében 50 cm távolságon túl lehet éghető anyagokat tárolni. A földem és a tárolt anyagok közt 1 méteres távolságot kell tartani.

Gázkazánház tűzvédelmi előírásai

A helyiségbe tüzgújtó szerszámot bevinni és ott nyílt lángot használni kizárólag az alkalomszerű tűzveszélyes tevékenység végzéséről szóló írásos engedély alapján lehet.

A kazánt csak szakképesítéssel, szakvizsgával rendelkező személy kezelheti, a II. kezelési osztálynak megfelelően. A berendezés használati utasítását jól látható helyre ki kell tenni és az abban foglaltakat maradéktalanul be kell tartani.

A helyiségben I-II. tűzveszélyességi fokozatba tartozó folyadékot, öngyulladásra hajlamos anyagot és a helyiség rendeltetésétől eltérő anyagokat tárolni tilos.

A helyiségben csak az oda beosztottak és azok ellenőrei tartózkodhatnak.

A kijáratú ajtókat és a közlekedési utakat eltorlaszolni, leszűkíteni ideiglenesen sem szabad.

A kazán közelében legalább 1 db 6 kg-os kézi tűzoltó készüléket (porral oltót) kell elhelyezni.

A szellőzőnyílásokat eltorlaszolni tilos. A kazánok üzemelése alatt a szellőzőventillátorok működőképességét biztosítani kell. A tűzvédelmi előírások betartásáért a kazánkezelők a felelősek.

Előadótermek

A helyiségekben a kísérletek során a nyílt láng használata folyamatos tanári felügyelet mellett engedélyezett.

Elektromos gépeket, berendezéseket és felszereléseket csak kifogástalan állapotban szabad üzemeltetni. Zárlat, vagy egyéb meghibásodás esetén áramtalanítani kell. Az elektromos hibák elhárítását csak szakember végezheti el. Üzemidőn kívül áramtalanítani kell.

Az elektromos berendezések, világító testek közelében 50 cm távolságon túl lehet éghető anyagokat tárolni. A helyiségekben csak a szabványnak megfelelő földelt konnektorok, dugaljok, csatlakozók, vezetékek alkalmazhatók.

A kísérletek során kifolyt, kiömlött anyagokat azonnal fel kell takarítani és közömbösítésükről gondoskodni kell. Szükség esetén a helyiséget jól ki kell szellőztetni. Légutakat irritáló, vagy mérgező anyagok felszabadulása, vagy kiömlése esetén a tanulóknak a helyiséget azonnal el kell hagyniuk, a helyiség teljes légcseréjéig a tanulókat a helyiségbe visszaengedni nem szabad.

Az ilyen balesetek kivizsgálása és a további hasonló esetek megelőzésére tett intézkedések meghozatala az igazgató kötelessége. Indokolt esetben a baleset körülményeinek kivizsgálására, feltárására a tűzvédelmi szolgáltató szakembereinek segítségét lehet kérni.

Elektromos kapcsoló terek tűzvédelme

Az elektromos kapcsoló terekbe csak az oda jogosultak léphetnek be.

A kijáratokat, közlekedési utakat leszűkíteni, a tűzvédelmi eszközök, áramtalanító-kapcsolók megközelíthetőségét akadályozni még ideiglenesen sem szabad.

Az elektromos helyiségekben, a helyiség rendeltetésétől eltérő anyag, raktározása tilos. (engedélyezett: ott használt műszerek, szerszámok, védőeszközök, biztosítékek)

A keletkező tűz oltására legalább 2 kg-os CO₂ oltót javasolt készenlétben tartani.

A villamos hálózathoz csatlakoztatott elektromos berendezések megfelelő szellőzését biztosítani kell, azokat letakarni nem szabad.

A helyiségbe tüzgújtó szerszámot bevinni és ott nyílt lángot használni kizárólag az alkalomszerű tűzveszélyes tevékenység végzéséről szóló írásos engedély alapján lehet.

A tevékenység során keletkező hulladék gyűjtésére, a helyiségen kívül elhelyezett, megfelelő számú hulladék gyűjtőt kell elhelyezni és azokat szükség szerint, de legalább naponta ki kell üríteni.

A helyiségek rendszeres takarításáról gondoskodni kell.

A napi munka befejezését követően a helyiséget utolsóként elhagyó személynek meg kell arról győződnie, hogy nincs-e tűzveszélyt jelentő körülmény. A tapasztalt tűzveszélyt jelentő körülmény megszüntetéséről gondoskodni kell.

A napi munka befejezését követően csak a napi tevékenységhez szükséges elektromos berendezések áramtalanítását kell elvégezni.

Informatika terem tűzvédelmi előírásai

A számítógépeket önállóan leválaszthatóan kell telepíteni.

A használaton kívüli gépeket le kell választani a hálózatról.

Egy dugaljra csak annyi gépet szabad csatlakoztatni, hogy a vezeték ne terheljük túl.

Számítógépet illetéktelen személy nem javíthat. Vizes kézzel való érintésük, tisztításuk tilos.

A számítógépek szellőzőrácseit szabadon és portól mentesen kell tartani, a beépített ventilátor működését minden bekapcsoláskor ellenőrizni kell.

A keletkezhető tűz oltására legalább 2 kg-os CO₂ oltót javasolt készenlétben tartani.

A helyiséget használaton kívül áramtalanítani kell.

8. ALKALOMSZERŰ TŰZVESZÉLYES TEVÉKENYSÉG

Az Intézményben állandó jellegű tűzveszélyes tevékenységet nem végeznek.

Alkalomszerű tűzveszélyes tevékenység végzése esetén betartandó szabályok:

- Tűzveszélyes tevékenységet tilos olyan helyen végezni, ahol az, tüzet vagy robbanást okozhat.
- Alkalomszerű tűzveszélyes tevékenységet az előzetesen írásban, a helyszín adottságainak ismeretében meghatározott feltételek alapján szabad végezni. A feltételek megállapítása a munkavégzésre közvetlenül utasítást adó, a munkát végző személyek tevékenységét közvetlenül irányító személy feladata, ha nincs ilyen személy, a munkát végző kötelezettsége.
- A munkát közvetlenül irányító személy köteles ellenőrizni a munkát végző személyek tűzvédelmi szakvizsga-bizonyítványának meglétét, érvényességét, ha az a tevékenység végzéséhez szükséges feltétel. Hiányosság esetén a munkavégzésre való utasítás nem adható ki.
- A külső szervezet vagy személy által végzett tűzveszélyes tevékenység feltételeit az épületfelelős, a helyi sajátosságoknak megfelelő - tűzvédelmi előírásokkal egészíti ki.
- Az alkalomszerű tűzveszélyes tevékenységre vonatkozó feltételeknek tartalmazniuk kell a tevékenység időpontját, helyét, leírását, a munkavégző nevét és - tűzvédelmi szakvizsgához kötött munkakör esetében - a bizonyítvány számát, valamint a vonatkozó tűzvédelmi szabályokat és előírásokat.
- Szakvizsgához kötött tűzveszélyes tevékenységet csak érvényes tűzvédelmi szakvizsgával rendelkező, egyéb tűzveszélyes tevékenységet a tűzvédelmi szabályokra, előírásokra kioktatott személy végezhet.
- A tűzveszélyes környezetben végzett tűzveszélyes tevékenységhez a munka kezdetétől annak befejezéséig, a munkavégzésre közvetlenül utasítást adó, a munkát végző személyek tevékenységét közvetlenül irányító személy, ha nincs ilyen személy, akkor a munkát végző - szükség esetén műszeres - felügyeletet köteles biztosítani.
- A tűz oltására alkalmas tűzoltó felszerelést, készüléket biztosítani kell.
- A tűzveszélyes tevékenység befejezése után a munkát végző személyek a helyszínt és annak környezetét tűzvédelmi szempontból kötelesek átvizsgálni és minden olyan körülményt megszüntetni, ami tüzet okozhat. A munkavégzésre közvetlenül utasítást adó, a munkát végző személyek tevékenységét közvetlenül irányító személynek, ha nincs ilyen személy, akkor a munkát végzőnek a munkavégzés helyszínét át kell adni tevékenység helye szerinti létesítmény vezetőjének vagy megbízottjának. Az átadás-átvétel időpontját az engedélyen fel kell tüntetni és aláírással igazolni kell.

9. TŰZVESZÉLYES TEVÉKENYSÉG ÁLTALÁNOS TŰZVÉDELMI ELŐÍRÁSAI

- A munkát tilos megkezdeni mindaddig, amíg a tűz- vagy robbanásveszélyt el nem hártották.
- A jogszabály által meghatározott foglalkozási ágak esetében (pl. hegesztés) a tevékenység végzéséhez tűzvédelmi szakvizsgával kell rendelkeznie a munkát végzőnek. Egyéb tűzveszélyes tevékenységet a tűzvédelmi szabályokra, előírásokra kioktatott személy végezhet.
- A tűzveszélyes munkavégzés 5 méteres környezetéből az éghető anyagokat el kell távolítani.
- Ha ez nem lehetséges, akkor:
 - hősugárzás ellen az éghető anyagot nem éghető, jó hőszigetelő anyaggal kell elhatárolni, letakarni,
 - izzó anyagok fröcskölődésekor az éghető anyagok, pl. vizes ponyvával való letakarása, a

veszélyeztetett környezet vízzel való lelocsolása, a szikrák, izzó anyagok éghető anyaghoz való jutásának nem éghető spanyolfallal történő megakadályozása lehet egy-egy megoldás.

- Az alkalmoszerű tűzveszélyes tevékenység végzésénél a környezetben munkavállaló személyeket is figyelmeztetni szükséges a tevékenység végzése alatti fokozottabb óvatosságra.
- Nem az intézmény munkavállalója által végzett tűzveszélyes munka feltételeit az intézmény tűzvédelmi szolgáltató szakemberével, vagy a Tankerület műszaki vezetőjével egyeztetni kell, aki ezt szükség szerint - a helyi sajátosságnak megfelelő - tűzvédelmi előírásokkal köteles kiegészíteni. Az intézmény ezen szakembereinek aláírása nélkül az engedély érvénytelen.
- A tűzveszélyes tevékenység befejezése után a munkavégző a helyszínt és annak környezetét tűzvédelmi szempontból köteles átvizsgálni és minden olyan körülményt megszüntetni, ami tüzet okozhat.
- Ellenőrzés esetén a tűzveszélyes tevékenység írásbeli feltételeit, a tevékenység végzésére jogosító iratokat (pl. tűzvédelmi szakvizsga) be kell mutatni az ellenőrzést végzőnek.

10. TŰZVÉDELMI OKTATÁSSAL KAPCSOLATOS FELADATOKAT ÉS A MUNKAVÁLLALÓKRA VONATKOZÓ TŰZVÉDELMI KÉPESÍTÉSI KÖVETELMÉNYEK

A tűzvédelmi felvilágosító és oktató tevékenység szakmai koordinálása, szervezése és végrehajtása az tűzvédelmi megbízott feladata. A tűzvédelmi megbízott kötelessége gondoskodni a munkavállalók tűzvédelmi felvilágosításáról, oktatásáról, melyet az oktatási naplóban kell dokumentálni.

A munkavállalókat a munkába álláskor, és azt követően szükség szerint, de legalább évente egy alkalommal a munkakörének megfelelő tűzvédelmi oktatásban kell részesíteni.

A tűzvédelmi oktatásokon ki kell térni a tűzvédelemmel kapcsolatos törvény, jogszabályok és rendeletek, valamint a tűzvédelmi szabályzat, tűriadó terv ismertetésére és a tűzjelzés módjára. Az oktatáson való részvételt dokumentálni kell.

Az oktatásokat a tűzvédelmi előadó tartja meg.

Az oktatás témakörei:

- A vonatkozó tűzvédelmi jogszabályok, az Intézmény tűzvédelmi szabályzatának, tűriadó tervének ismertetése.
- A munkahely és munkafolyamat tűzveszélyessége.
- A tevékenységgel és a technológiával kapcsolatos tűzvédelmi használati szabályok.
- A munka befejezésekor szükséges tűzvédelmi teendők (áramtalanítás, tűzre utaló körülményekre történő figyelemfelhívás, stb.).
- A tűz esetén követendő magatartás, a helyi sajátosságoknak megfelelő tűzoltási módozat.
- A rendszeresített és készenlétbe helyezett tűzvédelmi felszerelések, eszközök és készülékek használata.
- Az előírások megszegésének következményei.
- A dohányzás előírásai
- A tárolás, és raktározás tűzmelegelőzési előírásai
- A közlekedési, és menekülési utakra vonatkozó előírások
- A tűzveszélyes folyadékok tárolása, használata
- Az üzemeltetési vezető szükség szerint oktatást tarthat. (pl. nagy kárt okozó gondatlanságból bekövetkezett tűz esetén)
- Az Intézmény területén dolgozó külsős cég vezetőjének (pl. alvállalkozó, felújítási munkálatokkor) a tűzvédelmi szabályzat egy kivonatát át kell adni tanulmányozásra, aki ennek megfelelően a helyi előírásokat figyelembe véve megtartja a dolgozói felé a tűzvédelmi oktatást, melyet az Intézmény oktatási naplójában is rögzítenek.

Tanulók oktatása

- A Nemzeti Alaptanterv [NAT) Életvitel és gyakorlati ismeretek részében foglaltak oktatása.
- Az egyéni és társadalmi létet veszélyeztető tényezők felismerése, az egyén felelőssége a vészhelyzetek kialakulásában, kialakításában, (tűz- és polgári védelem, tervezés, megelőzés, beavatkozás, értékelés)

11. MUNKAVÁLLALÓKNAK A TŰZJELZÉSSSEL, TŰZOLTÁSSAL, MŰSZAKI MENTÉSSSEL KAPCSOLATOS FELADATAI

Minden munkavállalónak kötelessége ismerni az alábbiakat a munkaterületén és környezetében, hogy a tűzjelzési és tűzoltási kötelezettségeinek eredményesen és biztonságosan eleget tudjon tenni.

Ismerni kell:

- a tűzjelzési lehetőségeket
- a menekülési útvonalakat, kijáratokat
- a menekítés során rájuk háruló feladatokat
- az intézményben, készenlétben tartott tűzoltó készülékeket
- a tűzveszély-forrásokat
- a robbanásveszélyes, és tűzveszélyes anyagokat
- az intézményben használható oltóanyagokat, eszközöket, oltási módokat, hatásait
- a telepített tűzvédelmi berendezéseket, működésüket

Teendők tűz esetén

Aki tüzet, vagy annak közvetlen veszélyét észleli, illetve tudomást szerez róla annak kötelessége haladéktalanul figyelmeztetni az ott tartózkodókat.

A helyszínen rendelkezésre álló erővel, eszközökkel (tűzoltó készülékek, tűzcsapok, egyéb felhasználható eszközök, anyagok) a tüzet el kell oltani, a terjedését meg kell akadályozni.

A tűzoltást csak akkor szabad elkezdni, ha az biztonságosan végrehajtható, önmagunkat és másokat nem sodorjuk életveszélybe.

A tűz eloltása után, illetve - több személy jelenléte esetén - azzal egy időben haladéktalanul jelezni kell a tűzvédelmi hatóságnak.

Amennyiben a helyszínen közvetlen életveszély van, úgy a mentést haladéktalanul meg kell kezdeni az élet, a testi épség és egészség veszélyeztetése nélkül.

A tűzjelzés szabályai

A segélyhívó telefont, berendezést (tűzjelző nyomógombot) kizárólag segélyhívásra (tűzoltást, műszaki mentést igénylő esemény, baleset jelzésére) lehet használni.

A tüzet elsősorban a tűzvédelmi hatóságnak kell jelezni.

A tűzjelzés módjai

Telefonon.

Külső segélyhívás (tűzjelzés) telefonokról a 105-ös vagy a 112-es segélyhívó telefonszámon kezdeményezhető, amely a tűzvédelmi hatóság ügyeletére érkezik.

Szóbeli tűzjelzés esetén meg kell adni az Intézmény pontos címét. Amennyiben indokolt, a lehetséges megközelítési útvonalról is tájékoztatást kell adni.

A tűzjelzés tartalmi követelményei:

- A tűz helye (épület, helyiség, berendezés)
- Mi ég? (berendezés, anyag, épületszerkezet)
- Mit veszélyeztet? (berendezés, anyag, épületszerkezet)
- Történt-e személyi sérülés, illetve van-e életveszély?
- Ki adta a jelzést és milyen telefonszámon hívható vissza, hol érhető el?

Tűzjelző nyomógombbal történő jelzés.

A tűzjelző nyomógomb ajtaját fel kell nyitni és a gombot meg kell nyomni.

Tűzjelzés a tűzjelző központban és a tűzvédelmi hatóság ügyeletén megjelenik és a helyszínre történő vonulást megkezdi.

Automatikus tűzjelzés.

Az egyes iskolákban telepített pontszerű füstérzékelők a tüzre utaló paramétert (füst) észlelve tűzjelzést küld a tűzjelző központba, illetve a tűzvédelmi hatóság ügyeletére.

Tűzjelzést követő magatartás.

Haladéktalanul értesíteni kell az igazgatót és/vagy a tűzvédelmi megbízottat.

A tűzvédelmi hatóság kiérkezéséig az igazgató és/vagy a tűzvédelmi megbízott irányításával kell az alábbi intézkedéseket megtenni:

- a feladatok elvégzéséhez szükséges személyek helyszínre rendelése
- veszélyben levő személyek mentése
- a terület kiürítése, lezárása
- gondoskodni kell a közművezetékek (gáz, elektromos, stb.) szakaszolásáról, elzárásáról.

A tűzvédelmi hatóság kérésére az a személy, aki a tevékenység irányítását végezte köteles beszámolni az eseményekről, a tett intézkedésekről a kérő tűzoltás-vezetőnek.

Az eloltott, illetve önmagától kialudt tüzet is haladéktalanul jelezni kell a tűzvédelmi hatóságnak.

A tűz eloltása után a helyszínt változatlanul kell hagyni a tűzvizsgálat befejezéséig.

12. A LÉTESÍTMÉNYI TŰZOLTÓSÁG MŰKÖDÉSÉNEK, SZOLGÁLATELLÁTÁSÁNAK, TAGJAI DÍJAZÁSÁNAK SZABÁLYAI

Létesítményi tűzoltóság működtetésére az Intézmény nem kötelezett.

13. KIÜRÍTÉS SZÁMÍTÁSSAL IGAZOLT MEGENGEDETT MAXIMÁLIS BEFOGADÓKÉPESSÉG

Az intézményben a tornacsarnok 50 főnél több személyt befogadni képes helyiség.

Kiürítés számítás

A számításhoz használt táblázatok:

7. melléklet a 54/2014. (XII. 5.) BM rendelethez

2. táblázat - A kiürítés megengedett időtartama

	a kiürítés megengedett időtartama (perc), ha a kockázati egység kockázati osztálya			
	NAK	AK	KK	MK
Első szakasz	1,0	1,5	1,5	1,0
Második szakasz	6,0	8,0	6,0	6,0

TvMI 2.4:2021.07.15. - 5. táblázat *Kiürítési sebességek*

A helyiségben, vagy a veszélyeztetett területen egy főre jutó alapterület (m ²) [D]	Vízszintes haladási sebesség m/min	Haladás lépcsőn, m/min	
		lefelé	fölfelé
$2 \leq D < 3$	17	14	13

TvMI 2.4:2021.07.15. - 1. táblázat *Normatív létszámadat*

Rendeltetés	Fő/m ² , egyéb	Megjegyzés
Előcsarnokok olyan rendeltetés esetén, ahol egyszerre nagy létszámú ember várakozhat	2 fő/ m ²	Stadionok, színházak, középületek rendezvényterei, küzdőterei, előadó- és nézőterei, koncerttermek stb. esetén az előcsarnok létszámsűrűségét és befogadóképességét ezen helyiségek befogadóképességéhez és a használatához kell meghatározni és a kiürítését biztosítani.

1. A tornacsarnok kiürítése

a.) A kiürítés időtartama az útvonalszakaszok hossza alapján:

$$t_{1\text{ megeng}} = 1,5 \text{ min.}$$

Vízszintes hossz: 49,0 m (22,2 m + 26,8 m)

$$t_{1a} = \sum_{i=1}^n \frac{S_{il}}{v_1} \leq t_{1\text{ megengedett}}$$

$$t_{1a} = \frac{49 \text{ m}}{17 \frac{\text{m}}{\text{min}}} = 2,88 \text{ min} < 1,5 \text{ min, tehát 2,88 perc alatt lehet a tornacsarnokot kiüríteni.}$$

Nem felel meg

b.) A kiürítés időtartama az ajtó átbocsátó képessége alapján:

A legszűkebb nyílászáró méret az útvonalon: 1,6 m (kijárat)

Az eltávolítandó személyek száma a tornacsarnokban (amennyiben 2 főt számítunk 1,0 m² területre)

Helyiség száma	Megnevezés	Max. bent tartózkodók száma
1	Alapterület: 648 m ²	1296 fő
Összesen		1296 fő

A számításba vett személyek számának megállapításánál a rendeltetészerű üzemeltetés során előforduló, tűzvédelmi szempontból legkedvezőtlenebb állapotot kell feltételezni.

$$t_{1b} = \frac{N_1}{k * x_1} \leq t_{1\text{ megengedett}}$$

$$t_{1b} = \frac{1296 \text{ fő}}{41,7 \text{ fő} * \frac{1}{\text{m} * \text{min}} * 1,6 \text{ m}} = 19,42 \text{ min} > 1,5 \text{ min}$$

Nem felel meg

Az előző egyenletet átrendezve a tornacsarnokba beengedhető maximum létszám:

$$1,5 \text{ min} * 41,7 \text{ fő} * \frac{1}{\text{m} * \text{min}} * 1,6 \text{ m} = 100 \text{ fő}$$

Tehát a tornacsarnokba **100 fő** engedhető be.

14. A MEGENGEDETT MAXIMÁLIS BEFOGADÓKÉPESSÉGNEK MEGFELELŐ HELYSÉGHASZNÁLAT MÓDJA ÉS FELELŐSE

Helyiség megnevezése: Tornaterem

A helyiségek befogadó képessége a mellékelt kiürítés számítás alapján: 100 fő

A helyiség előírásainak betartásáért, helyiség használatáért felelős személy neve, beosztása:

A rendezvényszervező részéről felelős:

Neve: Bella Zsolt

Beosztása: Intézményvezető

Elérhetősége: +36 30 822 0771

A helyiség rendeltetése vegyes, így lehet ünnepeket, előadásokat, sportrendezvényeket, kiállításokat, értekezleteket tartani benne.

Ugyan akkor egyéb táncos szórakoztató előadások megtartására is igénybe vehető.

A kijáratú ajtók száma összesen 2 db. Ezeket az ajtókat állandóan szabadon kell tartani. A hozzájutást és az azon kijutást biztosítani kell. Ennek érdekében rendezvények alkalmával azt ki kell nyitni.

Az ajtónál szélfogó függönyt úgy kell elhelyezni, hogy az szükség esetén egy mozdulattal szétnyitható legyen és az ajtó keresztmetszetét ne szűkítse. A függöny nem érhet a földre.

Rendezvények alkalmával az asztalokat, székeket úgy kell elhelyezni, hogy a kiürítésre számításba vett ajtó szélességének megfelelő út szabadon maradjon.

A ruhatárolás céljára szolgáló asztal előtt legalább 3 m széles területet állandóan szabadon kell hagyni.

A széksorral feltöltött részt úgy kell kialakítani, hogy a helyiséget és az épületet a számított időn belül el lehessen hagyni.

A rendezvénynek (eseménynek) szabadon hagyott rész és az első széksor között legalább 1,2 m széles közlekedési utat kell megtartani.

Abban az esetben, ha az ülőtéri részen szőnyeget helyeznek el, azt a padlóhoz kell rögzíteni.

Az épületben díszletanyagok nem kerülnek tárolásra azok esetenként az előadást szervezők hozzá a helyszínre.

A díszletek lángmentesítéséről az előadás megkezdése előtt meg kell győződni, arról a rendezvény szervezője köteles gondoskodni.

Az ülőtéri részen előadás közben a dohányzás tilos. Abban az esetben, ha az előadás igényli a dohányzást, úgy gondoskodni kell a terem megfelelő részén a megfelelő vízzel telt edényről, melyben a dohány nemű biztonsággal eloltható. Ilyen rendezvények alkalmával, készenlétben kell tartani legalább 1 db 2 m² nagyságú takaróponyvát, és legalább 1 db 6 kg-os ABC jelű porral oltó tűzoltó készüléket

15. ZÁRÓ RENDELKEZÉSEK

A szabályzatot minden munkavállalóval meg kell ismertetni. A szabályzatot jogszabályváltozás, vagy az Intézményen a tűzvédelmet érintő változás esetén, de legalább 5 évente felül kell vizsgálni és indokolt esetben módosítani kell.

Minden olyan magatartás, tevékenység, mulasztás, amely tűzvédelmi jogszabályba ütközik, szabálysértésnek, súlyosabb esetben vétségnek, bűncselekménynek minősül.

A tűzvédelmi jogszabályokban, szabályzatokban és egyéb előírásokban meghatározott tűzvédelmi szabályok megtartásáért a vezetők, a dolgozók, munkaviszonyuk, munkaszerződésük keretében felelősek. Jelen szabályzat a kihirdetés napján lép hatályba.

Kelt: 2022. május 06.

.....

 intézményvezető

1. számú melléklet

A TŰZVÉDELMI SZAKVIZSGÁHOZ KÖTÖTT FOGLALKOZÁSI ÁGAK ÉS MUNKAKÖRÖK

1. Hegesztők és az építőipari tevékenység során nyílt lánggal járó munkát végzők.
2. Az Országos Tűzvédelmi Szabályzat szerint robbanásveszélyes osztályba tartozó anyagoknak bármely időpontban 300 kg tömegmennyiséget meghaladó mennyiségű tárolását vagy 100 kg tömegmennyiséget meghaladó mennyiségű ipari vagy szolgáltatás körébe tartozó feldolgozását, technológiai felhasználását végzők.
3. Éghető gáz lefejtését, töltését, kiszolgálását, továbbá autógáz kiszolgálását végzők.
4. Tűz gátló, füst gátló nyílászáró-szerkezetek beépítését, felülvizsgálatát, karbantartását, javítását végzők.
5. Tűzoltó-vízforrások felülvizsgálatát végzők.
6. Pirotechnikai szakbolti eladók, raktárkezelők, terméküzemeltetők, anyag- és termékgyártás vezetői.
7. Tűzoltó készülékek karbantartását végzők.
8. Beépített tűzjelző berendezések kivitelezését, karbantartását, javítását, telepítését, felülvizsgálatát végzők.
9. Beépített tűzoltó berendezések kivitelezését, karbantartását, javítását, telepítését, felülvizsgálatát végzők.
10. Beépített tűzjelző berendezéseket tervezők, a kivitelezésért felelős műszaki vezetők, valamint az üzembe helyező mérnökök.
11. Beépített tűzoltó berendezéseket tervezők, a kivitelezésért felelős műszaki vezetők, valamint az üzembe helyező mérnökök.
12. Tűzállóságot növelő bevonati rendszerek alkalmazását, karbantartását végzők.
13. Beépített hő- és füstelvezető rendszerek telepítését, felülvizsgálatát, karbantartását, javítását végzők.
14. Erősáramú berendezések időszakos felülvizsgálatát végzők.
15. Tűz gátló tömítések beépítését, felülvizsgálatát, karbantartását javítását végzők.
16. Tűzállóságot növelő burkolatok beépítését, karbantartását végzők.

2. számú melléklet

ALKALOMSZERŰ TŰZVESZÉLYES TEVÉKENYSÉG FELTÉTELEINEK
ÍRÁSBELI MEGHATÁROZÁSA

Kiállító szervezet:.....
.....

Sorszám:

A munkavégzés helye:.....

A munkavégzés ideje: 20..... év..... hó nap..... órától

20..... év..... hó..... nap..... óráig

Az alkalomszerű tűzveszélyes tevékenység fajtája*:

Hegesztés, Lángvágás, Melegítés, Szikraképződéssel járó tevékenység, Egyéb:.....

Található-e éghető anyag vagy robbanásveszélyes gáz/folyadék a tevékenység közelében*:

igen / nem

Ha igen, el lehet-e távolítani*: igen / nem

Ha el lehet, el kell-e távolítani*: igen / nem

Ha igen, akkor ezt a tevékenység környezetéből.....méteren belül kell megtenni.

Ha nem, akkor milyen módon kell védeni a tevékenység környezetét*:

Környezet elhatárolásával, Figyelmeztető jelzések kihelyezésével, Tűzoltó készülékkel, Tűzcsapról szerelt sugárral, Vizes takaróval, Egyéb módon:

A munkavégzés helyén az alábbi tűzoltó felszereléseket, tűzoltó készülékeket kell készenlétbe helyezni:

TÍPUS, FAJTA	TELJESÍTMÉNY, TÖLTET	db

A tevékenység felügyeletét az intézmény részéről biztosítani kell-e*:

Igen, 1 fővel / Igen, 2 fővel / Egyéb módon:..... / nem

A munkát végzők:

NEVE	BEOSZTÁSA	TŰZVÉDELMI SZAKVIZSGA BIZONYÍTVÁNY SZÁMA

A felügyeletet ellátók:.....

Munkavégzés után szükséges-e a terület felügyelete*: igen / nem

Ha igen, akkor legalább.....órán keresztül.

A vonatkozó jogszabályok, valamint a 20.....évhónapján megtartott helyszíni szemle alapján az alapvető tűzvédelmi előírások mellett, az alábbi különleges előírások végrehajtásával, illetve betartásával lehet az alkalomszerű tűzveszélyes tevékenységet elvégezni:

.....
.....
.....

....., 20.... év hó nap

.....

feltételeket meghatározó neve, beosztása

**: A megfelelő rész aláhúzendő*

Az engedélyben felsorolt előírásokat az alábbi - a helyi sajátosságoknak megfelelő tűzvédelmi előírásokkal egészítem ki:

(Kitöltendő, ha a munkát külső vállalat végzi, engedélyezi.)

.....
.....
.....

....., 20.... év hó nap

.....

létesítmény vezetője, megbízottja

Az engedélyben felsorolt előírásokat tudomásul veszem, ismerem az elvégzendő munkát, és a betartandó óvintézkedéseket, azok betartásáért büntetőjogilag felelősséget vállalok.



TANKERÜLETI
KÖZPONT

.....

munkát végző aláírása

.....

munkát végző aláírása

A MUNKA BEFEJEZÉSÉT A LÉTESÍTMÉNY KÉPVISELŐJE FELÉ JELENTENI KELL!

A munka befejezésének ideje: 20.... évhónap óra

Tudomásul vettem:

.....

feltételeket meghatározó neve (aláírása)

3. számú melléklet

MEGBÍZÓLEVÉL

_____ részére.

A Tűzvédelmi Szabályzat „Tűzvédelmi megbízottak” fejezetében foglaltak alapján megbízom a
_____ munkahely területén a

TŰZVÉDELMI MEGBÍZOTTI

feladatok ellátásával.

/A megbízás tartalmát a négyzetekben meg kell jelölni./

- Teljes körű tűzvédelmi megbízotti kinevezés az intézmény vezetőjének helyettesítése céljából.
- Alkalomszerű tűzveszélyes tevékenység felügyelete.
- Tűzvédelmi eszközök, berendezések javításának, karbantartásának felügyelete.
- Tűzvédelmi hatósági ellenőrzés során az intézmény képviselője.
- Tűzvédelmi oktatás megtartása.
- Tűzriadó gyakorlat megszervezése, lebonyolítása.

Az alábbi tűzvédelmi berendezések üzemben tartó általi ellenőrzésének elvégzése, dokumentálása:

- tűzoltó készülék
- fali tűzcsap
- beépített tűzjelző berendezés
- beépített tűzoltó berendezés
- tűz-és hibaátjelző
- tűzoltósági kulcscséf
- tűzoltó felvonó
- evakuációs hangrendszer
- elektromos menekülési útirányjelző
- pánikzár
- tűz-gátló nyílászáró
- hő-és füstelvezető

Egyéb: _____

A megbízás időtartama: visszavonásig / _____-től, _____-ig.

Kelt: _____ 20____. _____.

_____.

intézményvezető

4. számú melléklet

TŰZVÉDELMI ÜZEMELTETÉSI NAPLÓ TARTALOM

- Tűzoltó készülékek három hónapos **üzemeltetői** ellenőrzésének jegyzőkönyve,
- Tűzoltó készülékek éves karbantartásának nyilvántartása,
- Fali tűzcsapok féléves **üzemeltetői** ellenőrzésének jegyzőkönyve,
- Fali tűzcsapok éves karbantartásának nyilvántartása,



GYŐRI
TANKERÜLETI
KÖZPONT

5. számú melléklet

TÚZRIADÓ TERV

A tűz elleni védekezésről, a műszaki mentésről és a tűzoltóságról szóló 1996 évi XXXI. törvény, valamint a 30/1996/XII.6./BM. sz. rendelet alapján az élet, a testi épség, valamint az Intézmény vagyonának tűztől való megvédése érdekében kiadom az alábbi tűzriadó tervet.

A tűzriadó terv a tűzvédelmi szabályzat melléklete, egy példányát a létesítmény helyszínrajzával az intézmény igazgatói irodájában és a nevelői szobában kell elhelyezni.

A Tűzriadó Terv célja, hogy a létesítmény területén bekövetkező tüzeset során meghatározza a tűzjelzés, a tűzoltás, és az épület kiürítésének szabályait, módját. Legfontosabb az emberi élet, a testi épség védelme, azt követően a veszélyhelyzetek felszámolása.

1. A tűzjelzés módja

Az Intézmény területén, ha bárki tüzet, vagy annak veszélyét észleli, arról tudomást szerzett, köteles késedelem nélkül intézkedni.

Köteles a tüzet jelezni a rendelkezésre álló eszközökkel szaggatott csengetés, vagy tűzjelző „kolomp” illetve hangos „Tűz van” (tűzi lárma) felkiáltással, és azt jelenteni a tűzoltóság felé a 105 vagy a 112 telefonszámon.

A tüzet észlelő személynek törekednie kell arra, hogy a keletkezett tüzről a lehető legpontosabb információkat adjja.

A tűzoltóság felé telefonon történő jelzésnek az alábbiakat kell tartalmaznia:

- a tüzeset, káreset pontos helyét címét (település, utca házszám),
- a tűz épületen belüli keletkezésének helyét (szintmegjelölés, helyiség),
- a tűz nagyságát, jellegét, mi ég,
- emberélet van-e veszélyben, milyen káreset történt,
- a tüzesetet jelentő személy neve, tűzjelzésre használt készülék hívószámát,
- a tűzjelzést vevő tűzoltó további kérdéseire is egyértelmű választ kell adni.

Ha a tüzesetet jelző személy nem rendelkezik valamennyi információval a tüzről és annak körülményeiről, a jelzést abban az esetben is haladéktalanul meg kell tenni. A jelzési kötelezettség kiterjed a tűzoltóság közreműködése nélkül eloltott, illetőleg az emberi beavatkozás nélkül megszünt tüzekre is.

2. Tűz esetén értesítendő személyek

Bella Zsolt intézményvezető	+36 30 822-0771
Vargáné Horváth Anita	+36 30 313 8594

Amennyiben további személyek értesítése válik szükségessé arról a fent jelzettek szóban intézkednek.

3. Teendők tűz esetén:

A mentés, kiürítés és a tűz oltásának megkezdése - a hivatásos tűzoltók helyszínre érkezéséig - az esemény bekövetkezésekor a helyszínen tartózkodó legmagasabb vezető beosztású dolgozó irányításával történik.

Feladatai:

- Tájékozódás a vészhelyzetről.
- Intézkedik a közművek lezárásáról:
 - o áramtalanítás – a főbejáratnál jobbra a portán található tűzeseti főkapcsoló lekapcsolásával,
 - o áramtalanítás a kisiskolában – a főbejáratnál a falon található tűzeseti főkapcsoló lekapcsolásával,
 - o gáz elzárása – a gáz-főelzáró elzárásával (udvar).
- Megszervezi a személyek, mentését az intézmény a mellékelt helyszínrajz alapján, a tanulókat az éppen órát tartó nevelő köteles a kijelölt gyülekezőhelyre vezetni és ott azonnal létszámenőrzést végrehajtani.
- Megszervezi az anyagi javak mentését, különös tekintettel az osztálynaplók és hivatalos dokumentumok mentésére.
- Gondoskodik a rend és fegyelem fenntartásáról.
- Gondoskodik a kimentet, de elsőségre szoruló emberek ellátásáról, szükség esetén a mentők értesítéséről.
- Tájékoztatja a kiérkező tűzoltó egység parancsnokát.
- Intézkedik közvetlenül az intézmény épület előtt a tűz oltáshoz szükséges felvonulási út, terület biztosítása érdekében.
- Megszervezi a tűz oltását a rendelkezésre álló kézi tűzoltó készülékek igénybevételével.
 - **A kézi tűzoltó készülékeket a kezelési utasításnak megfelelően szabad használni.**
 - A készülékek készenléti helyei a helyszínrajzon jelölve vannak.

A tűzoltás céljára a helyszínre érkező hivatásos tűzoltóegység parancsnokának utasításait mindenki köteles maradéktalanul betartani, illetve végrehajtani.

4. Gyülekezőhely:

- iskola épülettel szemben az utcán.

5. Elsősegély nyújtás megszervezése

- Elsősegélynyújtó helyet jelöl ki a gyülekező helyen.
- A sérülteket a sérülés nemétől függően elsősegélyben kell részesíteni.

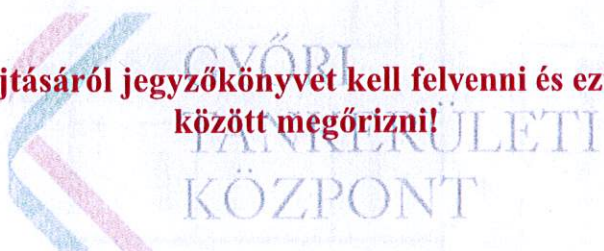
6. Tűzoltás utáni teendők

- A tűz helyszínét mindaddig érintetlenül kell hagyni, amíg az illetékes hatóságok a tűzvizsgálatot el nem végzik.
- Szükség esetén illetve a tűzoltóság kérésére a tűz helyszínét őriztetni kell.
- Gondoskodni kell a kimentett tárgyak biztonságba helyezéséről.
- A tűzvizsgálat befejezése után a helyreállítási munkákat haladéktalanul meg kell kezdeni, figyelembe véve, hogy az további kárnövekedéssel ne járjon.

7. Egyéb

- Ezen tűzriadó tervet a dolgozókkal és tanulókkal szükség szerint, de **évente egyszer gyakoroltatni kell** a fentiek szerint.
- A gyakorlaton értékelni kell:
 - a riasztás végrehajtásának időpontját,
 - a tűzriadó során kapott feladatokat, ezek végrehajtását,
 - a riadóba bevontak létszámát.

A gyakorlat végrehajtásáról jegyzőkönyvet kell felvenni és ezt a tűzvédelmi iratok között megőrizni!



MENEKÜLÉSI ÚTVONAL FÖLDSZINT

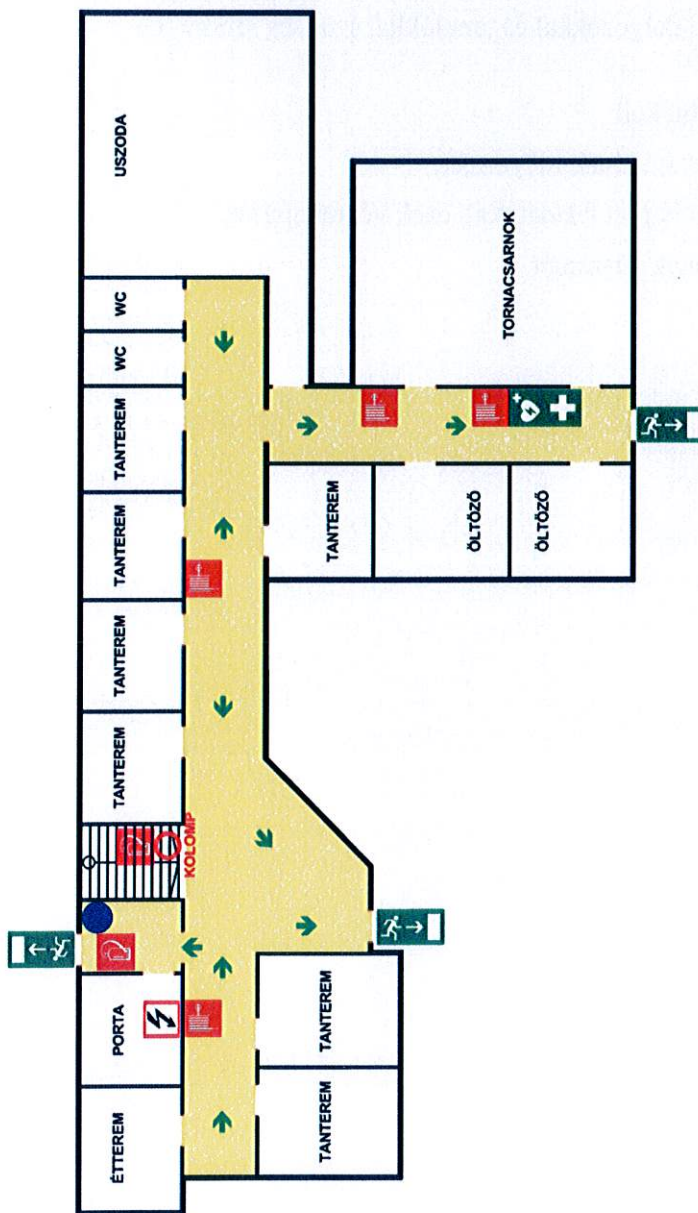
Általános Iskola
9241 Jánossomorja, Iparos utca 10.

TÚZRIADÓ TERV
MENEKÜLÉSI ÚTVONAL
FÖLDSZINT

UTCAFRONTON



Munkavédelmi és
tűzvédelmi szolgáltatások
Nagy Sándor
munkavédelmi szakmérnök
www.munkavedelemi.hu



A figyelmeztető vészjelzés után mindenki menjen a kijelölt gyülekezőhelyre! Ne ess pánikba, cselekedj higgadtan! A gyülekezőhelyen viselkedj fegyelmzetten! Kövesd a kitértést irányító vezető utasításait!

JELMAGYARÁZAT:



ÖN ITT ÁLL



ELEKTROMOS
FŐKAPCSOLÓ



TÚZOLTÓ
KÉSZÜLÉK



MENEKÜLÉS
IRÁNYA



DEFIBRILLÁTOR



FALI TŰZCSAP



VÉSZKIJÁRAT



MENEKÜLÉSI
ÚTVONAL



GYŰLEKEZŐHELY



ELSŐSEGÉLY

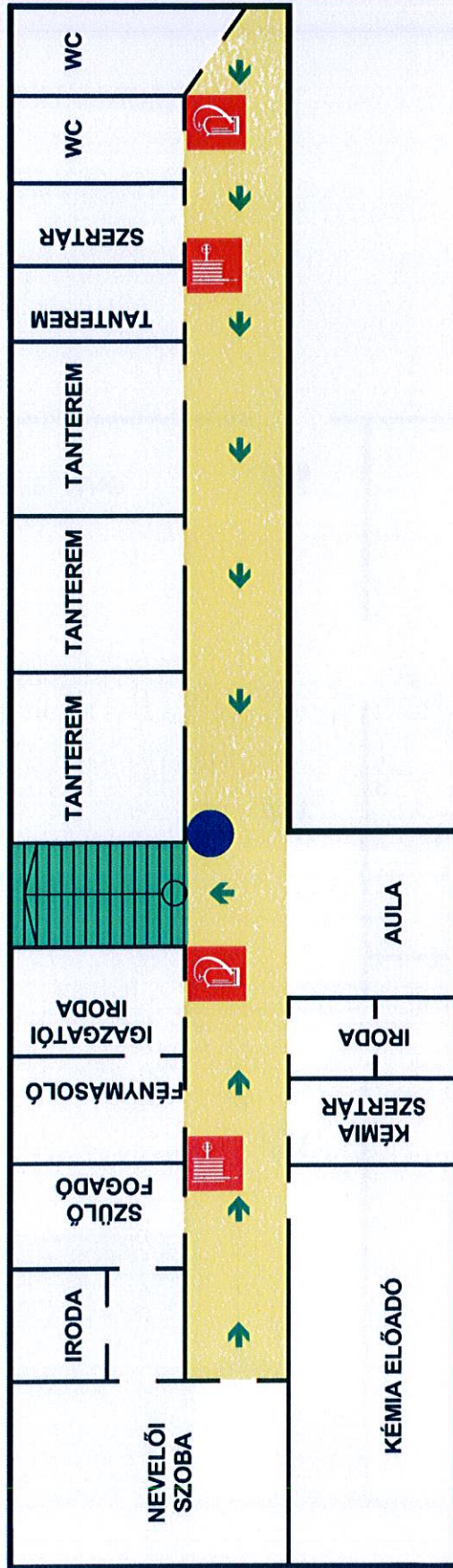
KÖZPONTI SEGÉLYKÉRÉS: 112

MENTŐK: 104 | TŰZOLTÓSÁG: 105 | RENDŐRSÉG: 107

MENEKÜLÉSI ÚTVONAL I. EMELET

Általános Iskola
9241 Jánossomorja, Iparos utca 10.

TÚZRIADÓ TERV
MENEKÜLÉSI ÚTVONAL
1. EMELET



A figyelmeztető vészjelzés után mindenki menjen a kijelölt gyülekezőhelyre! Ne ess pánikba, cselekedj higgadtan! A gyülekezőhelyen viselkedj figyelmeztetten! Kövesd a kiürítést irányító vezető utasításait!

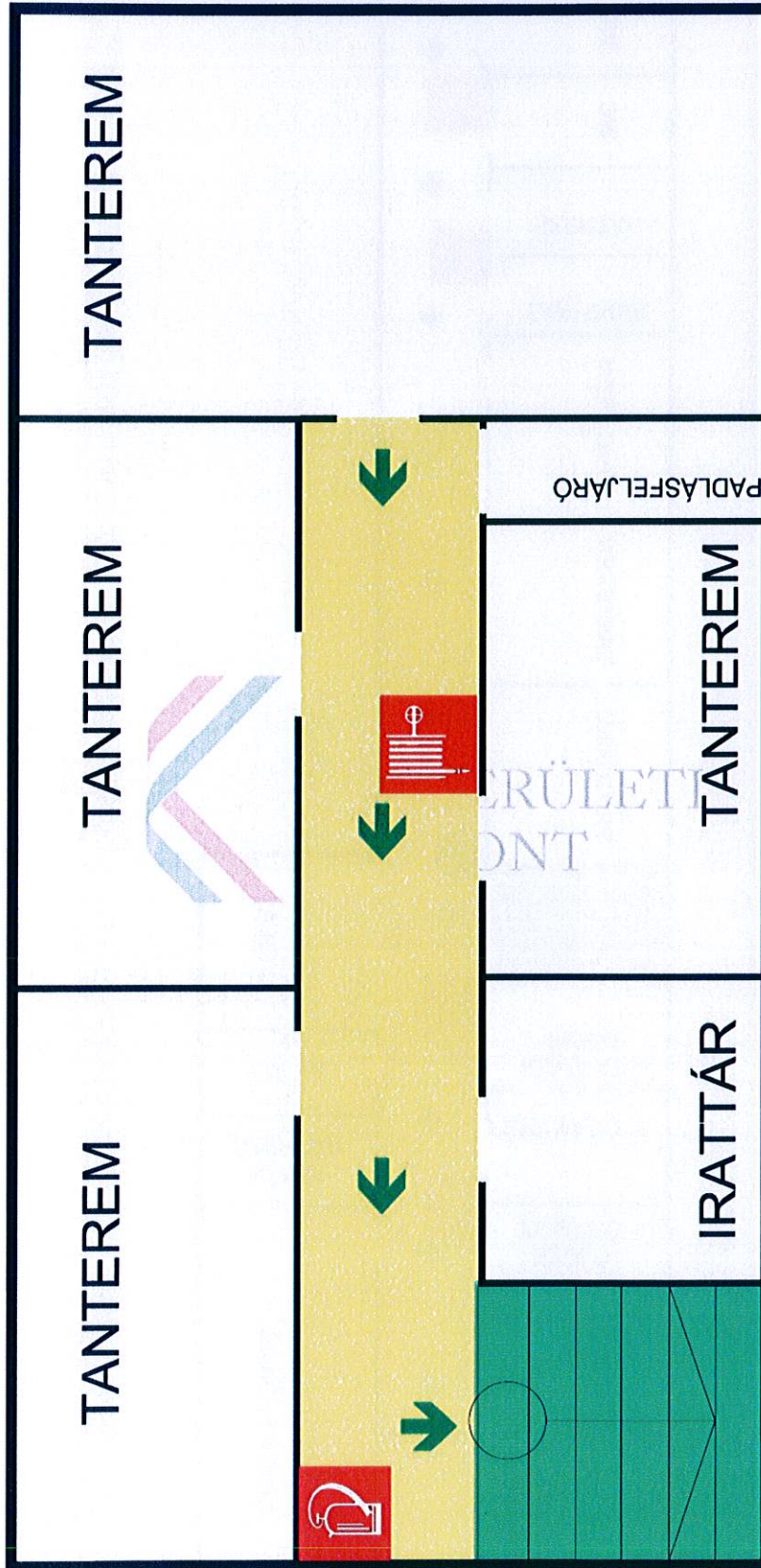
JELMAGYARÁZAT:

-  ÖN ITT ÁLL
-  MENEKÜLŐ LÉPCSŐHÁZ
-  TÚZOLTÓ KÉSZÜLÉK
-  FALI TÚZCSAP
-  MENEKÜLÉS IRÁNYA
-  MENEKÜLÉSI ÚTVONAL

KÖZPONTI SEGÉLYKÉRÉS: 112 MENTŐK: 104 I TÚZOLTÓSÁG: 105 I RENDŐRSÉG: 107

Általános Iskola
9241 Jánossomorja
Iparos utca 10.

TŰZRIADÓ TERV
ALAPRAJZ
2. emelet



A figyelmeztető vészjelzés után mindenki menjen a kijelölt gyülekezőhelyre! Ne ess pánikba, cselekedj higgadtan! A gyülekezőhelyen viselkedj fegyelmekkel! Kövesd a kiürítést irányító vezető utasításait!

JELMAGYARÁZAT:

-  ÖN ITT ÁLL
-  FALI TŰZCSAP
-  MENEKÜLÉSI ÚTVONAL
-  TŰZOLTÓ KÉSZÜLÉK
-  MENEKÜLŐ LÉPCSŐHÁZ
-  MENEKÜLÉS IRÁNYA

KÖZPONTI SEGÉLYKÉRÉS: 112

MENTŐK: 104 I TŰZOLTÓSÁG: 105 I RENDŐRSÉG: 107

MENEKÜLÉSI ÚTVONAL KIS ISKOLA FÖLDSZINT

Általános Iskola
9241 Jánossomorja
Iparos utca 10.

TŰZRIADÓ TERV



Munkavédelmi és
tűzvédelmi szolgáltatások
Nagy Sándor
munkavédelmi szakmérnök
www.munkavedelmi.hu

KIS ISKOLA
földszint



JELMAGYARÁZAT:



ÖN ITT ÁLL



MENEKÜLÉS
IRÁNYA



VÉSZKIJÁRAT



TŰZOLTÓ
KÉSZÜLÉK



MENEKÜLÉSI
ÚTVONAL



ELEKTROMOS
FŐKAPCSOLÓ

A figyelmeztető vészjelzés után mindenki menjen a kijelölt gyülekezőhelyre! Ne ess pánikba, cselekedj higgadtan!
A gyülekezőhelyen viselkedj fegyelmезetten! Kövesd a kiürítést irányító vezető utasításait!

KÖZPONTI SEGÉLYKÉRÉS: 112

MENTŐK: 104 | TŰZOLTÓSÁG: 105 | RENDŐRSÉG: 107

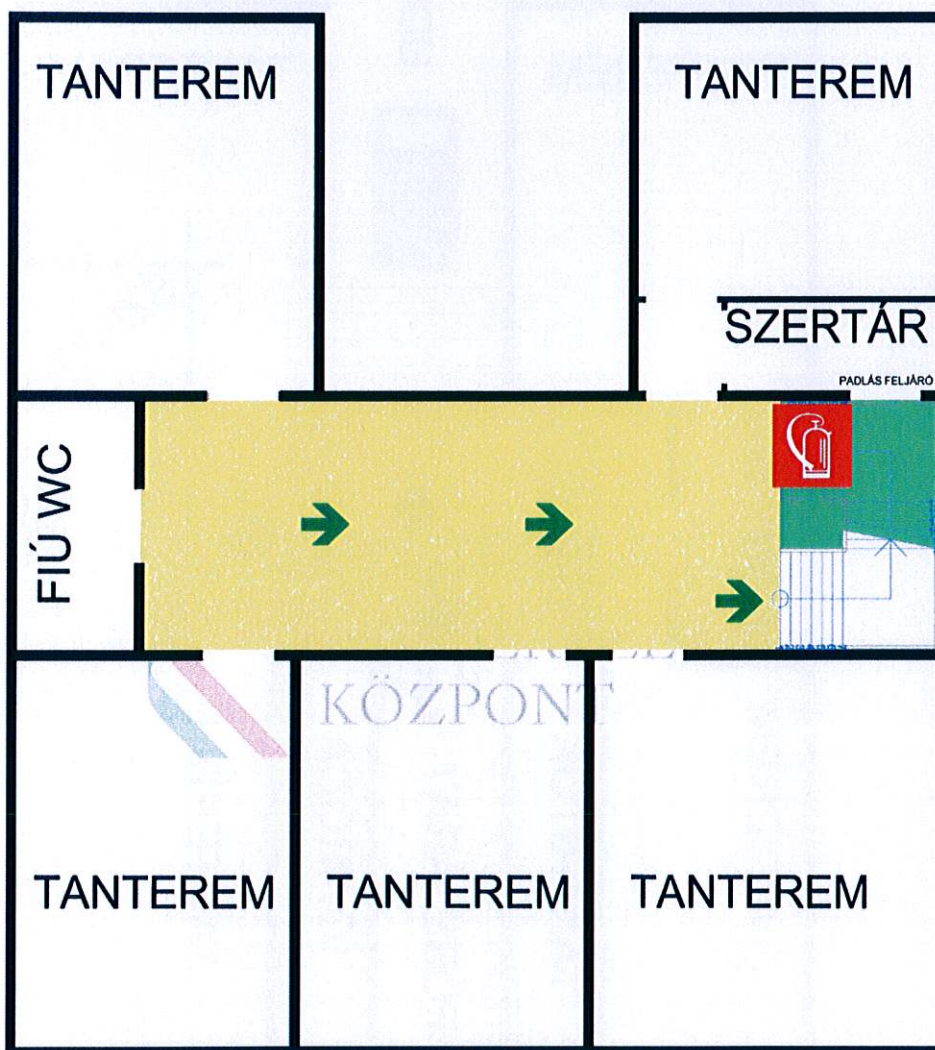
Általános Iskola
9241 Jánossomorja
Iparos utca 10.

TŰZRIADÓ TERV

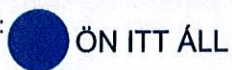
KIS ISKOLA
emelet



Munkavédelmi és
tűzvédelmi szolgáltatások
Nagy Sándor
munkavédelmi szakmérnök
www.munkavedelmibt.hu



JELMAGYARÁZAT:



ÖN ITT ÁLL



MENEKÜLÉS
IRÁNYA



MENEKÜLÉSI
LÉPCSŐ



TŰZOLTÓ
KÉSZÜLÉK



MENEKÜLÉSI
ÚTVONAL

A figyelmeztető vészjelzés után mindenki menjen a kijelölt gyülekezőhelyre! Ne ess pánikba, cselekedj higgadtan!
A gyülekezőhelyen viselkedj fegyelmezetten! Kövesd a kiürítést irányító vezető utasításait!

KÖZPONTI SEGÉLYKÉRÉS: 112

MENTŐK: 104 | TŰZOLTÓSÁG: 105 | RENDŐRSÉG: 107